

Domov pod hradem Žampach

Centrum sociálních služeb Žampach

www.csszampach.cz

Žampach č.p.1, 564 01 Žamberk IČ: 00854271 DIČ: CZ00854271



ZPRÁVA O ČINNOSTI A PLNĚNÍ ÚKOLŮ za rok: 2023

Název, druh, sídlo a identifikační číslo organizace:

Název: **Domov pod hradem Žampach**

příspěvková organizace sociálních služeb Pardubického kraje

Sídlo: **Žampach č. p. 1, 564 01 Žamberk**

IČ: **00854271** DIČ: **CZ00854271**



Kontaktní informace:

Telefon: 465 618 184, 465 618 134, GSM: 603 569 564, SMS brána: 605 244 309

Ředitel: 603 878 659

E-mail: reditel@csszampach.cz,

Internet: www.csszampach.cz

Stat. zást.: PaedDr. Luděk Grätz – ředitel domova

Zřizovatel:

Pardubický kraj

Komenského náměstí č. p. 125, Pardubice, PSČ 532 11

V Žampachu dne: 31.03.2024

Obsah zprávy:

1. Vyhodnocení plnění úkolů, pro které byla PO zřízena:

1.1 (a) Stručná identifikace zařízení, předmět činnosti (včetně forem poskytování SS a cílových skupin)

1.1.1 Základní historické údaje

1.1.2 Hlavní účel a předmět činnosti organizace

1.1.3 Vymezení cílové skupiny dle služeb

1.2 (b) Stav uživatelů k 31.12. daného roku, struktura s ohledem na pohlaví, věk, trvalé bydliště a stupeň závislosti

1.3 (c) Stanovená výše úhrad za poskytování hlavních služeb (ubytování a stravování)

1.4 (d) Stručné shrnutí rozvoje sociální služby – transformace pobytových služeb DPH Žampach

2. Plnění opatření z minulých zpráv a návrh opatření ke zkvalitnění činnosti organizace (kontrolní činnost)

3. Vyhodnocení závazných ukazatelů stanovených PO

3.1 (a) Výsledek hospodaření, náklady, výnosy, komentář

3.2 (b) Čerpání účelových dotací

3.3 (c) Mzdové náklady a zaměstnanci, průměrný plat, pracovní úvazky dle jednotlivých poskytovaných sociálních služeb

3.3.1 Mzdové náklady a zaměstnanci

3.3.2 Přehled průměrných platů dle skupin zaměstnanců daného roku

3.3.3 Zaměstnanci zařízení – stav zaměstnanců k 31. 12. daného roku, členění dle povolání, úvazky a jejich přiřazení k jednotlivým službám

3.4 (d) Péče o spravovaný majetek, investiční činnost, údržba a opravy, informace o pojištění svěřeného majetku a příp. pojistných událostech, inventarizace majetku

3.4.1 Péče o spravovaný majetek

3.4.2 Investiční činnost

3.4.3 Údržba a opravy

3.4.4 Informace o pojištění svěřeného majetku, pojistné události

3.4.5 Inventarizace majetku

3.5 (e) Pohledávky (členění z hlediska času, lhůty splatnosti, vyčíslení dobytných a nedobytných pohledávek, jejich příčiny a návrh řešení), závazky

3.5.1 Pohledávky

3.5.2 Závazky

3.6 (f) Vyhodnocení doplňkové činnosti

3.7 (g) Peněžní fondy, jejich krytí, konkrétní čerpání, dary a sponzoři

3.7.1 Peněžní fondy

3.7.2 RF - Dary a sponzoři

3.7.3 Finanční příspěvky – smlouvy o poskytnutí dotace

3.7.4 Veřejná sbírka

4. Vyhodnocení plnění povinného podílu dle zákona č. 435/2004 Sb., o zaměstnanosti, ve znění pozdějších předpisů

5. Realizované projekty (ČR, EU), podané žádosti projektů, partnerství v projektech (ESF OPZ)

6. Poskytování informací podle zákona č. 106/1999 Sb., o svobodném přístupu k informacím, ve znění pozdějších předpisů

Úvod

Zpráva o činnosti a plnění úkolů příspěvkové organizace Pardubického kraje je zpracována dle osnovy dané zřizovatelem.

Znění této zprávy organizace publikuje na veřejných www stránkách Domova pod hradem Žampach: www.csszampach.cz a současně také společně s účetní závěrkou uložením do sbírky listin obchodního rejstříku (předáním rejstříkovému soudu).

1. Vyhodnocení plnění úkolů, pro které byla PO zřízena:

1.1 (a) Stručná identifikace zařízení, předmět činnosti (včetně forem poskytování SS a cílových skupin)

1.1.1 Základní historické údaje



Archivní fotografie r. 1970

Domov pod hradem Žampach je zařízením s více než 50letou historií a zkušeností v poskytování sociálních služeb. Zařízení bylo zřízeno jako státní Ústav sociální péče pro mládež Žampach v roce 1967 přeměnou ze zařízení Domov důchodců České katolické charity. Do roku 1985 zde pracovaly sestry sv. Vincenta společně s „civilními“ zaměstnanci.

Rozsáhlá rekonstrukce ústavu byla zahájena v r.1973. V roce 1975 byly dokončeny centrální rozvody tepla a teplé vody. V roce 1986 byl dokončen nový objekt, tzv. pavilon s kapacitou 30 lůžek. V roce 1993 pracovalo v ústavu celkem 37 zaměstnanců a ústav měl celkem 120 obyvatel.

V říjnu v roce 1992 ústav získal právní subjektivitu (původně začleněné zařízení Okresního ústavu sociálních služeb), nejprve jako příspěvková organizace Města Letohrad, později Okresního úřadu Ústí nad Orlicí a nakonec se ústav od roku 2003 stal zařízením - příspěvkovou organizací Pardubického kraje.



Domky ve stráni Žampach, 2005



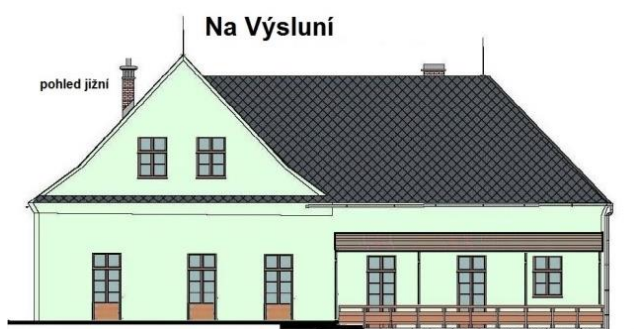
Záměcká budova po rekonstrukci, 2008

V roce 2005 byl dokončen nový areál Domků ve stráni Žampach pro 22 obyvatel (mužů a žen) a pro nová aktivizační centra.

Další zkvalitňování poskytovaných služeb bylo umožněno rozsáhlou rekonstrukcí a modernizací záměcké budovy v letech 2006 až 2008. Oficiální název **Domov pod hradem Žampach** získalo zařízení od 1.1.2007.

V roce 2013 domov zahájil poskytování služby chráněné bydlení v nájemních bytech ve městě Letohrad v ulici Komenského. **Další změny v poskytovaných službách začal domov plánovat a uskutečňovat podle Transformačního plánu Domova pod hradem Žampach, schváleného zřizovatelem v roce 2016 v souladu se strategií Pardubického kraje.** Od roku 2015 začal domov poskytovat službu chráněné bydlení v nájemních bytech na dalších místech v Letohradě a ve městě Žamberk a současně začal provozovat v Letohradě obchůdek s dílnou ručních prací 'Z pod hradu Žampach', vč. služby sociálně terapeutické dílny. Od téhož roku si domov registruje terénní službu podpora samostatného bydlení a prakticky podporuje uživatele služby chráněné bydlení v přechodu do života ve vlastní domácnosti.

V roce 2017 domov zahájil poskytování **Specializované služby pro děti a mladé dospělé s náročným chováním** v nově zrekonstruovaném objektu Na Výsluní.



Rekonstrukce objektu Na Výsluní, 2017

V roce 2019 byla završena základní etapa transformace pobytových služeb Domova pod hradem Žampach otevřením dvou dvojdomků v lokalitě Nad Bažantnicí v Letohradě.



Slavnostní zahájení specializované služby v 11/ 2017



Slavnostní otevření dvou domků v Letohradě 3.9.2019



Horní domek Nad Bažantnicí Letohrad v 09/2019

V roce 2020 byla dokončena celková rekonstrukce budovy **U Šimona pro moderní centrum denních aktivit a službu sociálně terapeutické dílny** a ve městě Žamberk byla v roce 2021 dokončena rekonstrukce domku pro dětskou komunitní domácnost.



CDA v budově U Šimona po její rekonstrukci v roce 2020



Doměk pro děti v Žamberku po rekonstrukci v roce 2021

V roce 2022 byla dokončena rekonstrukce prostor v 1. NP budovy č.p. 4, kde byly dříve umístěny učebny dislokovaného pracoviště Speciální školy Ústí nad Orlicí, která byla přemístěna do zrekonstruované budovy U Šimova. Prostory v 1. NP č.p. 4 nyní slouží navýšené kapacitě specializované služby pro osoby s náročným chováním na péči – odlehčovací služba U Zahrady, s kapacitou 3.



Obytná místnost specializované odlehčovací služby 2023



Spec. OS Žampach 1. NP č.p. 4 U Zahrady – pokoj uživatele

1.1.2 Hlavní účel a předmět činnosti organizace

Domov pod hradem Žampach – příspěvková organizace Pardubického kraje je registrovaným poskytovatelem pobytových sociálních služeb: **domov pro osoby se zdravotním postižením – DOZP** (registrace 1.1. 2007 č. 4482938, s aktuální kapacitou 90), **chráněné bydlení - CHB** (registrace 1.1. 2011 č. 2207058, s aktuální kapacitou 20) a **odlehčovací služba – OS** (registrace č. 6466123 od 1.4.2012, s aktuální kapacitou 6). Dále domov poskytuje službu terénní - **podpora samostatného bydlení – PSB** (registrace od 1.1. 2015 č. 5189487, s aktuální kapacitou 15) a ambulanci službu – **sociálně terapeutické dílny – STD** (registrace od 1.10. 2016 č. 9645565, s aktuální „okamžitou“ kapacitou 8).

Z uvedené celkové kapacity služby DOZP a OS se vyčleňuje zvlášť kapacita pro děti a dospělé - **specializovaná služba pro uživatele s náročným chováním na péči (PAS)** a dále také kapacita **služby DOZP a OS pro děti** v komunitní domácnosti v domku ve městě Žamberk.

Základním posláním domova u služby DOZP je poskytovat službu zaměřenou na podporu rozvoje schopností a nezávislosti uživatelů, podporovat je v možnostech vést běžný způsob života a rozhodovat o osobních záležitostech. Poskytovat pomoc při ochraně a uplatňování práv a oprávněných zájmů uživatelů služeb.

Základním posláním domova u služby CHB je umožnit uživatelům žít v prostředí a způsobem, které je velmi podobné životu lidí v běžné domácnosti. Podporovat uživatele této služby v získávání a upevňování schopností a dovedností vést běžný způsob života a rozhodovat o osobních záležitostech. Poskytovat pomoc při ochraně a uplatňování práv a oprávněných zájmů uživatelů služeb.

Základním posláním domova u služby OS je dočasně zastoupit osobu blízkou v péči o dítě nebo dospělého se zdravotním postižením a vytvořit jí tak čas pro vlastní odpočinek a obnovu sil. Podporovat uživatele této služby v získávání nových sociálních kontaktů, schopností a dovedností v novém podnětném prostředí.

Základním posláním domova u služby PSB je pomáhat uživatelům žít v běžném prostředí vlastní domácnosti a zvládat nároky samostatného bydlení.

Základním posláním domova u služby STD je dlouhodobá a pravidelná podpora v získání, udržení a rozvoji pracovních návyků a sociálních dovedností osoby se zdravotním postižením jako předpokladů pro zvýšení šance na její uplatnění se na trhu práce a zvýšení soběstačnosti v běžném životě.

Účelem **Specializované služby DOZP a OS pro děti a dospělé s náročným chováním na péči** je poskytovat uživateli individuální a odbornou podporu v překonávání projevů náročného chování a umožnit mu tak dle jeho možností vést důstojný a z jeho pohledu co nejspokojenější způsob života. V případě odlehčovací služby je cílem také dočasně zastoupit v péči osobu blízkou a vytvořit jí tak čas pro vlastní odpočinek a obnovu sil. Účelem **služby DOZP pro děti** (bez výrazných projevů náročného chování), která se realizuje v komunitní domácnosti v domku ve městě Žamberk (v docházkové vzdálenosti od školského zařízení a centra města) je ve spolupráci s OSPOD zajistit kvalitní náhradní rodinou péči a udržovat kontakt dětí se svou rodinou. A u **OS pro děti** pak především vytvořit čas jinak pečujícími rodiči pro vlastní odpočinek a obnovu sil.

Domov poskytuje uvedené služby v rozsahu všech činností vymezených zákonem č.108/2006 Sb., tj. zejména poskytnutí ubytování, poskytnutí stravy, pomoci při zvládnutí běžných úkonů péče o vlastní osobu a při osobní hygieně nebo poskytnutí podmínek pro osobní hygienu, poskytnutí výchovné, vzdělávací a aktivizační činnosti, sociálního poradenství, pomoci při uplatňování práv, oprávněných zájmů a při obstarávání osobních záležitostí, zdravotní péče, vč. péče ošetřovatelské, rehabilitační a preventivní a zprostředkování kontaktu se společenským prostředím.

1.1.3 Vymezení cílové skupiny dle služeb

- a) Služba domov pro osoby se zdravotním postižením je určena osobám od 6 let s mentálním postižením, případně s mentálním postižením v kombinaci s postižením tělesným nebo smyslovým.
- b) Služba chráněné bydlení je určena osobám od 19 let s mentálním postižením, případně s mentálním postižením v kombinaci s postižením tělesným nebo smyslovým.
- c) Odlehčovací služba je určena osobám od 6 let s mentálním postižením, případně s mentálním postižením v kombinaci s postižením tělesným nebo smyslovým, o které jinak pečuje v jejich přirozeném sociálním prostředí osoba blízká (zejm. rodiče, sourozenec, manžel) a tato pečující osoba z důvodu odpočinku požádá o dočasné převzetí péče o tuto osobu.
- d) Služba podpora samostatného bydlení se poskytuje osobám od 19 let do 80 let s mentálním postižením, případně s mentálním postižením v kombinaci s postižením tělesným nebo smyslovým.
- e) Služba sociálně terapeutické dílny se poskytuje osobám od 19 let do 64 let s mentálním postižením, případně s mentálním postižením v kombinaci s postižením tělesným nebo smyslovým. Služba je určena osobám, které mají předpoklady pro vykonávání pracovní činnosti.

Specializovaná služba DOZP pro děti a dospělé s náročným chováním na péči se poskytují osobám od 16 let bez omezení horní věkové hranice a specializovaná služba OS od 7 let bez omezení horní věkové hranice. Služby jsou určeny pro tyto osoby s mentálním postižením, případně s mentálním postižením v kombinaci s postižením tělesným nebo smyslovým s poruchami komunikace – sociální interakce a poruchami autistického spektra (PAS). Tyto osoby potřebují vysokou míru kvalifikované individuální podpory během celého dne z důvodu náročného chování a nemohou využívat běžné pobytové služby DOZP a OS. Služba je určena také těmto osobám s nařízenou ústavní nebo ochrannou výchovou.

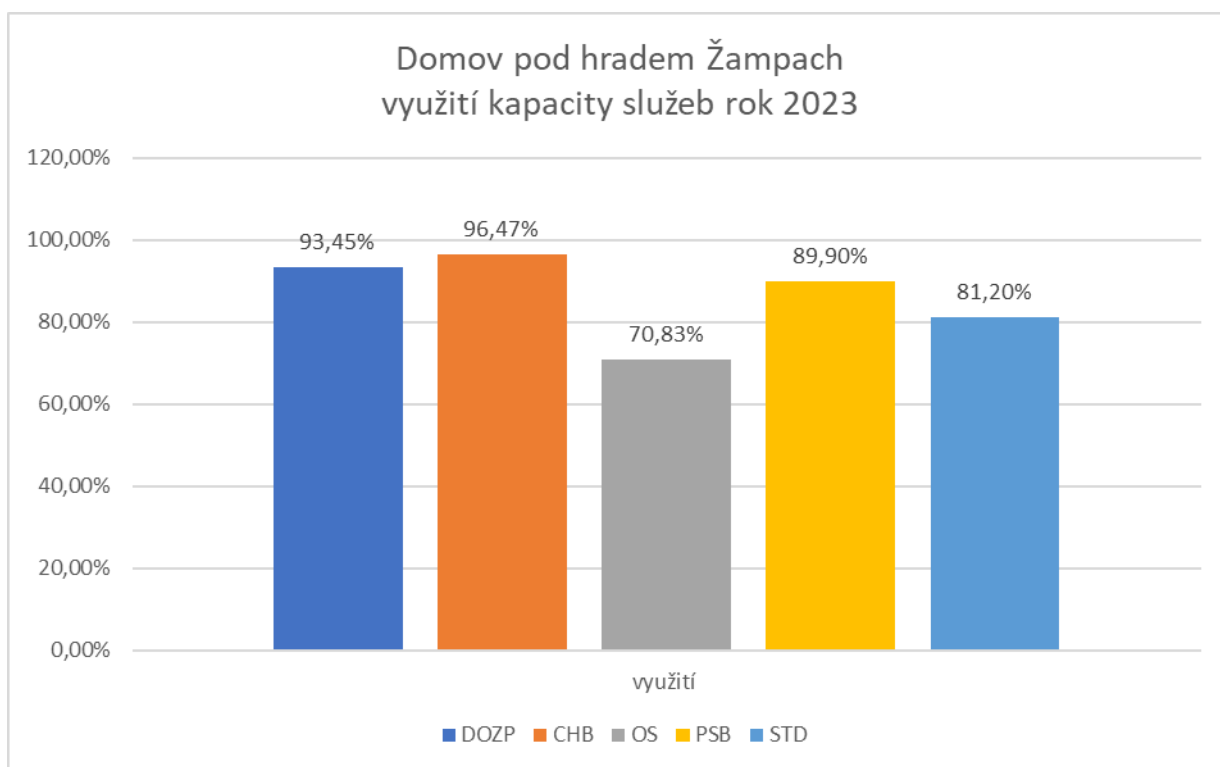
Věkové vymezení **služby DOZP a OS pro děti** (bez výrazných projevů náročného chování) je **od 6 do 19 let.**

1.2 (b) Stav uživatelů k 31.12.2023- struktura s ohledem na pohlaví, věk, trvalé bydliště, stupeň závislosti, právní způsobilosti

K 31.12.2023 byl stav kapacit poskytovaných služeb a jejich uživatelů následující:

služba	forma	registrovaná kapacita	uživatelů
DOZP – domovy pro osoby se zdravotním postižením	pobytová	90	86
CHB – chráněné bydlení	pobytová	19	18
OS – odlehčovací služby	pobytová	6	2 za rok 2023 celkem 33 uživatelů
PSB – podpora samostatného bydlení	terénní	14	13
STD – sociálně terapeutické dílny	ambulantní	6	12

VYUŽITÍ KAPACITY SLUŽEB (01.01.2023 – 31.12.2023)



SKLADBA UŽIVATELŮ K 31.12.2023

PODLE VĚKU

DOZP			CHB		
	počet	%		počet	%
do 6 let	0	0			
7 až 12	1	1			
13 až 18	2	2			
19 až 26	12	14	19 až 26	2	11
27 až 65	59	69	27 až 65	15	83
66 až 75	11	13	66 až 75	1	6
76 až 85	1	1	76 až 85	0	0
86 až 95	0	0	86 až 95	0	0
celkem	86	100	celkem	18	100
průměrný věk	45		průměrný věk	45	
věk nejmladšího	11		věk nejmladšího	19	
věk nejstaršího	77		věk nejstaršího	70	

PSB		
	počet	%
19 až 26	0	0
27 až 65	11	85
66 až 75	2	15
76 až 85	0	0
86 až 95	0	0
celkem	13	100

POČET MUŽŮ A ŽEN:

DOZP			CHB		
	počet	%		počet	%
muži	77	90	muži	17	94
ženy	9	10	ženy	1	6
celkem	86	100	celkem	18	100

PSB		
	počet	%
muži	9	69
ženy	4	31
celkem	13	100

PODLE MÍSTA TRVALÉHO BYDLIŠTĚ:

DOZP			CHB		
	počet	%		počet	%
Pardubický kraj	83	97	Pardubický kraj	18	100
jiný kraj	3	3	jiný kraj	0	0
celkem	86	100	celkem	18	100

PSB		
	počet	%
Pardubický kraj	13	100
jiný kraj	0	0
celkem	13	100

PODLE STUPNĚ ZÁVISLOSTI:

DOZP			CHB		
	počet	%		počet	%
žádný / neuvedeno	0	0	žádný / neuvedeno	0	0
I (lehká závislost)	0	0	I (lehká závislost)	2	11
II (středně těžká závislost)	5	6	II (středně těžká závislost)	6	34
III (těžká závislost)	29	34	III (těžká závislost)	7	38
IV (úplná závislost)	52	60	IV (úplná závislost)	3	17
celkem	86	100	celkem	18	100

PSB		
	počet	%
žádný / neuvedeno	1	8
I (lehká závislost)	6	46
II (středně těžká závislost)	6	46
III (těžká závislost)	0	0
IV (úplná závislost)	0	0
celkem	13	100

PODLE PŘÁVNÍ ZPŮSOBILOSTI:

DOZP			CHB		
	počet	%		počet	%
nezletilý	3	4	svéprávnost	1	6
svéprávnost	1	1	omezení svéprávnosti	17	94
omezení svéprávnosti	82	95	celkem	18	100
celkem	86	100			

PSB	počet	%
svéprávnost	5	38
omezení svéprávnosti	7	54
celkem	13	100

ODLEHČOVACÍ SLUŽBA (za období 01.01.2023 až 31.12.2023):

Kapacita a její využití

podskupina služby	běžná 19+	běžná děti *	SSDD **	celkem
místo poskytování	Žampach	Žamberk	Žampach	
kapacita lůžek	2	1	3	6
kapacita lůžkodnů				2010
využití lůžkodnů				1360
využití kapacity				67,66 %
počet klientů				33
Pardubický kraj				33
muži / ženy				23 / 10
věková skladba				
6 až 10	0	1	0	1
11 až 15	1	0	4	5
16 až 20	1	1	3	5
21 až 25	6	0	5	11
26 až 30	4	0	1	5
31 až 35	0	0	0	0
36 až 40	1	0	0	1
41 až 45	1	0	1	2
46 až 50	0	0	0	0
51 až 55	1	0	0	1
56+	2	0	0	2

* dětská domácnost (Domek dětí v Žamberku) - kapacita je určena pro děti od 06 do 19 let v cílové skupině služby, které však nepotřebují specializovanou službu (SSDD);

** SSDD – specializovaná služba pro osoby od 16 let, které potřebují vysokou míru kvalifikované individuální podpory během celého dne z důvodu náročného chování a nemohou odlehčovací službu využívat za běžných podmínek;

1.3 (c) Stanovená výše úhrad za poskytování sociálních služeb (podle stavu k 31.12.2022):

Sazby úhrady v pobytových službách:

služba		STRAVOVÁNÍ	BYDLENÍ
DOZP	děti	102 Kč / den	----
	dospělí	192 Kč / den	280 Kč / den
CHB	dospělí	zajištěno dle individuálních potřeb a schopností klienta	280 Kč / den
OS	děti	od 95 do 102 Kč / den	----
	dospělí	192 Kč / den	220 Kč / den

Sazby úhrady za úkony podpory: CHB, PSB, OS:

služba	CHB	PSB	OS
sazba za 1 hodinu skutečně provedené podpory a pomoci	135, 155 Kč	135,155 Kč	110 Kč

1.4 (d) Stručné shrnutí rozvoje sociální služby – transformace pobytových služeb DPH Žampach

Realizované a plánované transformační změny do roku 2023

Domov pod hradem Žampach realizuje Strategii transformace organizací zajišťujících sociální služby pro osoby se zdravotním postižením v Pardubickém kraji, schválenou rozhodnutím Zastupitelstva Pardubického kraje dne 16.12.2016. Změny v poskytovaných službách domov plánuje a uskutečňuje podle Transformačního plánu Domova pod hradem Žampach, schváleného zřizovatelem dne 14.4.2016, aktualizovaného (revize 1 TP) k datu 1.9. 2018 a takto schváleného Radou Pardubického kraje dne 19.11. 2018.

Transformační změny pobytových služeb domov zahájil již v roce 2013, kdy otevřel první domácnosti umístěné v bytovém domě v běžné komunitě ve městě Letohrad. Tyto pak postupně rozšiřoval o další domácnosti v Letohradě a ve městě Žamberk. Domov začal od roku 2015 provozovat vlastní obchůdek s dílnou 'Z pod hradu Žampach', vč. služby sociálně terapeutické dílny.

Ke změnám došlo také v poskytování služby **DOZP a OS pro děti**. V 03/2016 bylo zahájeno poskytování služby pro cílovou skupinu dětí v samostatné bytě 3+1 ve 2.NP hospodářské budovy v kapacitě 5 míst, čímž došlo k vyčlenění služby pro děti mimo objekt, kde jsou poskytovány služby pro dospělé. Tato změna výrazně přispěla k navýšení kvality sociální služby pro děti, zejména v omezení ústavních prvků péče a v možnosti zavádění prvků péče a podpory běžné domácnosti (úklid, praní, žehlení, nakupování, stravování apod.). Zásadní změny však bylo dosaženo až jejím přemístěním do města Žamberk v roce 2021.

V listopadu roku 2017 domov zahájil poskytování **Specializované služby DOZP a OS pro děti a mladé dospělé s náročným chováním na péči** v nově zrekonstruovaném objektu Na Výsluní a řešil problematiku uvedení do provozu této náročné sociální služby pro strážce organizační, technické a personální.

Služby pro děti a mladé dospělé jsou nyní také organizačně samostatným celkem s vlastním personálním zajištěním, vč. příslušného vedoucího služby.

V roce 2018 DPH Žampach dále navýšil kapacitu služby CHB o 3 místa ve 2 nových domácnostech se současným snížením kapacity služby DOZP o 3 místa. Jedna domácnost pro 1 uživatele v nově pronajatém bytu 1+1 Letohrad ul. Jilemnického č.p. 81 a druhá pro 2 uživatele (párové bydlení) v pronajatém bytu 1+1 v obci Nekoř č.p. 29 s navazujícími chráněnými pracovišti pro uživatele.

V roce 2019 byla završena základní etapa transformace pobytových služeb Domova pod hradem Žampach **otevřením dvou dvojdomků v lokalitě Nad Bažantnicí v Letohradě**. V každém z dvojdomků jsou dvě samostatné bytové jednotky - domácnosti (1+1 a 4+1) a zázemí pro personál, skladovací a technická místnost. Každý dvojdomek bude obývat 6 uživatelů (2+4). V jednom dvojdomku („horní domek“) v ulici U Obory bude provozována služba DOZP komunitního typu a ve druhém („dolní domek“) v ulici U Biatlonu služba CHB.

Další uživatelé služeb byli v roce 2019 podpořeni v přesunu z pobytové služby CHB do služby terénní PSB.

V roce 2020 byla dokončena celková rekonstrukce budovy **U Šimona a bylo připraveno k otevření nové moderní centrum denních aktivit a služba sociálně terapeutické dílny**. Ve městě Žamberk probíhala **rekonstrukce domku pro dětskou komunitní domácnost**, kam by se měla v průběhu roku 2021 přesunout dětská domácnost ze Žampachu, vč. odlehčovací služby pro děti.

V uvolněných prostorách dětské domácnosti na Žampachu a v prostorách, kde byly dříve umístěny třídy speciální školy, která se přesunula do budovy U Šimona, vznikne po rekonstrukci **zázemí pro navýšení kapacity naší Specializované služby pro klienty s PAS, vč. odlehčovací služby** to tyto klienty a klienty s PAS dospělé.

V průběhu roku 2020 připravila organizace podmínky na **zásadní změny a završení praktické podpory přechodu uživatelů ze služby CHB do terénní služby PSB**. Toto bylo realizováno k **1.1. 2021**. K tomuto datu přešlo do 4 vlastních domácností s podporou terénní služby další 8 uživatelů služby CHB. Kapacita služby PSB tímto byla navýšena na 14. U služby CHB současně došlo k poklesu její kapacity, která nebude v nejbližších letech s ohledem na předpokládané rozpočtové možnosti organizace znovu plně doplněna. V roce 2021 pak došlo k doplnění kapacity služby CHB o 3 místa v nově pronajatém bytu ve městě Letohrad.

V roce 2021 došlo k zásadní změně u služby DOZP a OS pro děti. Služba byla přemístěna ze Žampachu do komunitní domácnosti umístěné v samostatném domku ve městě Žamberk v blízkosti školy a centra města.

V roce 2021 byla zahájena rekonstrukce prostor v 1. NP hospodářské budovy, kde byly dříve umístěny třídy speciální školy, za účelem vzniku nové domácnosti specializované služby pro osoby

s náročným chováním a ve 2. NP (v prostorách, kde byla dříve umístěna dětská domácnost), za účelem vzniku tzv. přechodové domácnosti specializované služby pro osoby s náročným chováním.

V roce 2022 byla zprovozněna tato přechodová domácnost a dokončena rekonstrukce prostor v 1. NP budovy č.p. 4 U Zahrady za účelem navýšení kapacity specializované odlehčovací služby pro osoby s náročným chováním na péči.

V roce 2023 (od 04/23) byla zprovozněna nová kapacita OS (3 lůžka) pro osoby s chováním náročným na péči v 1. NP budovy č.p. 4 U Zahrady a v 10/2023 pak byla pro tyto osoby vyčleněna jedna domácnost v zámecké budově U Patrika (3 lůžka ve službě DOZP).

V roce 2023 bylo pokračováno ve zpracování, vč. prvních konzultací s MPSV, obsahu Transformačního plánu Domova pod hradem Žampach pro další etapu transformačních změn na období 2024 – 2027. V této souvislosti probíhaly v roce 2023 také jednání se zástupci města k poskytnutí vhodného pozemku k úplatnému převodu do majetku Pardubického kraje.

Přehled kapacit a změn v místě poskytování komunitních služeb - období roku 2023:

služba	kapacita	adresa	aktuální	ukončení	poznámka
CHB	4	Byt č. 9; Komenského 42, 561 51 Letohrad	ano		
CHB	1	Byt č. 1; Tyršova 353, 561 51 Letohrad	ano		
CHB	2	Byt č. 2; Tyršova 353, 561 51 Letohrad	ano		
CHB	1	Byt č. 3; Tyršova 353, 561 51 Letohrad	ano		
CHB	2	Byt č. 1; Nekoř 29, 561 63 Nekoř	ano		
CHB	2	Domácnost 1; Domek U Biatlonu č. p. 1025, Nad Bažantnicí, 561 51 Letohrad	ano		
CHB	4	Domácnost 2; Domek U Biatlonu č. p. 1025, Nad Bažantnicí, 561 51 Letohrad	ano		
CHB	3	Byt č. 835/4; Hausenská 835, 561 51 Letohrad	ano		
služba	kapacita	adresa	aktuální	ukončení	poznámka
DOZP	2	Domácnost 1; Domek U Obory č. p. 989, Nad Bažantnicí, 561 51 Letohrad)	ano		od 11/2023 z důvodu technické závady náhrada
DOZP	4	Domácnost 2; Domek U Obory č. p. 989, Nad Bažantnicí, 561 51 Letohrad)	ano		Líšnice č. p. 142

Plán dalších transformačních změn na období 2024 – 2027

Transformačním procesem spojeným s opouštěním sociálních služeb poskytovaných v areálu na Žampachu od počátku tohoto procesu do roku 2021 prošlo celkem **45** uživatelů služeb, z nich celkem **21** uživatelů bylo podpořeno v přechodu do služby nepobytové (podpora samostatného bydlení) anebo se stali lidmi nezávislými na poskytování sociální služby zcela. Celkem **10** uživatelů bylo podpořeno tak, že žijí v partnerském soužití s podporou terénní služby nebo již s podporou neformální.

Připravovaný Transformační plánu Domova pod hradem Žampach pro další etapu transformačních změn na období 2024 – 2027 zahrnuje záměr přechodu dalších 12 uživatelů služeb z centra na Žampachu do komunitního bydlení v domácnostech umístěných ve městě Ústí nad Orlicí se záměrem výstavby domu v místní části Hylváty Za Vodou.

V sociálních službách poskytovaných v areálu na Žampachu budou vyčleněny další kapacity pro poskytování specializované služby pro osoby s chováním náročným na péči a bude řešena další humanizace zde poskytovaných služeb.

Transformační plán cílí na stávající domácnosti umístěné na zámecké budově a předpokládá tyto změny:

Stávající stav (12/2023)				Stav po realizaci TP (2027)			
Zámecká budova				Zámecká budova			
SLUŽBA	DOMÁCNOST	KAPACITA	CÍLOVÁ SKUPINA	SLUŽBA	DOMÁCNOST	KAPACITA	CÍLOVÁ SKUPINA
DOZP	Podkroví	12	DOZP	DOZP	Podkroví	6	osoby s chováním náročným na péči (PAS)
	Habry	7			Habry	4	
	U Patrika	3			U Patrika	2	
	Východní	7		DOZP	Východní	5	osoby s vysokou mírou podpory v seniorském věku
	Javorka	6			Javorka	5	
OS	Na Vyhlídce	2	OS	OS	Na Vyhlídce	3	OS
CELKEM		35 + 2		CELKEM		22 + 3	
Domek v běžné komunitě				Domek v běžné komunitě			
SLUŽBA	DOMÁCNOST	KAPACITA	CÍLOVÁ SKUPINA	SLUŽBA	DOMÁCNOST	KAPACITA	CÍLOVÁ SKUPINA
DOZP	A	4		DOZP	A	4	
	B	5			B	5	
	C	3			C	3	
CELKEM		12		CELKEM		12	

DPH Žampach ve své střednědobé strategii a ani v dlouhodobé vizi **po roce 2028** neplánuje ukončení pobytových sociálních služeb v areálu na Žampachu. Plánovány jsou však změny v cílové skupině zde poskytovaných sociálních služeb spojená s procesem humanizace těchto služeb. Areál na Žampachu bude sloužit jako kvalitní zázemí pro **poskytování sociální pobytové služby pro osoby s těžkým stupněm zdravotního postižení a osob s náročným chováním na péči, osob imobilních a osob s mentálním postižením v pokročilém seniorském věku. Dále jako zázemí pro další rozvoj OS v podobě krátkodobých pobytů. Dále pro služby sociální prevence – služba sociálně terapeutické dílny (STD).**

U domácností umístěných v zámecké budově se tedy bude měnit cílové skupina osob, kterým budou služby poskytovány a současně zde bude ponižována kapacita jednotlivých domácností. Bude pokračovat procesem humanizace sociálních služeb poskytovaných v areálu na Žampachu.

Bude respektován závazkem Pardubického kraje jako příjemce účelové investiční dotace ze státního rozpočtu ČR k 20leté udržitelnosti poskytování pobytových sociálních služeb v zámecké budově po její celkové rekonstrukci.

Následné transformační změny po roce 2028 budou pak upřesňovány formou dalších aktualizací schválených transformačních plánů Domova pod hradem Žampach zřizovatelem.

Přehled kapacit domácností Zámecké budovy – areál Žampach			
objekt	domácnost	Počet uživatelů (31. 12. 2023)	Vize (31. 12. 2028)
Zámecká budova	Podkroví	12	6 (SSDD)
	Habry	7	4 (SSDD)
	U Patrika	3 (SSDD)	2 (SSDD)
	Javorka	6	5
	Východní	7	5
	OS	2	3
celkem		35 + 2 (OS)	22 + 3 (OS)

Přehled kapacit domácností Domky a Byty - areál Žampach			
objekt	domácnost	Počet uživatelů (31. 12. 2023)	Vize (31. 12. 2028)
Domky Byty	ADAM	6	6
	KOLDA	7	6
	JOHANA	6	6
	VÍTEK	6	6
	BYTY	8	10
celkem		33	34

Přehled kapacit domácností SSDD (Na Výsluní, U zahrady)			
objekt	domácnost	Počet uživatelů (31. 12. 2023)	Vize (31. 12. 2028)
SSDD I. Na Výsluní	DOZP	6	6
SSDD II. U zahrady	DOZP-přechodová	2	2
	OS	3	3
celkem		11	11

2. Plnění opatření z minulé zprávy a návrh opatření ke zkvalitnění činnosti organizace (kontrolní činnost)

Opatření v minulé zprávě nebyla stanovena.

Organizace dbá na hospodárné, efektivní a účelné vynakládání finančních prostředků. Za tímto účelem organizace vytváří funkční vnitřní kontrolní systém (VKS). Systém v praxi zajišťoval běžné kontrolní operace ve fázích předběžné, průběžné a následné kontroly příslušných hospodářských operací. Dále specializovanou kontrolní činnost ve formě interního auditu, který posuzoval vybrané oblasti hospodářské činnosti organizace v širších souvislostech, vč. souladu s právními předpisy při dosažení optimálního vztahu mezi její účelností, hospodárností a efektivností. Dále byla v organizaci v tomto období vykonána řada externích kontrol (viz. dále).

Výsledky externích kontrol (soupis, kontrolní nálezy, opatření - stručně)

2.1. Vnitřní kontrolní systém - interní audit

2.1.1

Pro rok 2023 byl ročním plánem naplánován interní audit ev. č. 1/2023 v oblasti – Kontrola cestovních náhrad a Prověřování vnitřního kontrolního systému dle § 26-31 zákona č. 320/2001.

Cíl auditu č. 1: Prověření postupu správného účtování cestovních náhrad.

Cíl auditu č. 2: Prověření vnitřního kontrolního systému dle § 26-31 zákona č. 320/2001

Audity byly vykonány v termínu: prosinec 2023

Interní audit provedl: Ing. Vladimír Blank

Závažné nedostatky nebyly zjištěny

Zpráva ze dne: 23.12.2023

2.2 Kontroly jiných kontrolních orgánů

2.2.1

Krajský úřad Pardubického kraje, odbor finanční

Termín kontroly: 3.3.2023

Předmět kontroly: Průběžná kontrola vyúčtování veřejné sbírky dle ustanovení §24 zákona č. 117/2001 Sb., o veřejných sbírkách a změně některých zákonů, ve znění pozdějších předpisů a dle zákona č. 255/2012 Sb., zákona o kontrole, ve znění pozdějších předpisů.

Kontrol. období: 1.1.2022 – 31.12.2022

Kontrolující: Pavla Vaverková

Protokol č. 24/2023: bez závad

2.2.2

Pravidelný audit nezávislého auditora v souladu se zákonem č. 93/2009 Sb. o auditorech a Mezinárodními standardy pro prověrky ISRE 2400 – zakázky spočívající v prověře účetní závěrky

Auditor: O - CONSULT s.r.o., nezávislý auditor: Ing Jiří OEHL

Cíl auditu: Kontrola účetní závěrky za rok 2022 podle ISRE 2400 a předání dokumentace za rok 2022.

Protokol: Zpráva nezávislého auditora číslo 1866/2022 o prověře účetní závěrky ze dne 25.3.2023 – vše je v souladu s českými účetními předpisy

2.2.3

Krajská hygienická stanice Pardubického kraje – územní pracoviště Ústí nad Orlicí

Termín kontroly: 26.4.2023

Předmět kontroly: Plnění povinností stanovených v nařízení Evropského parlamentu a Rady (ES) č. 178/2002, kterým se stanoví obecné zásady a požadavky potravinového práva, zřizuje se Evropský úřad pro bezpečnost potravin a stanoví se postupy týkající se bezpečnosti potravin, v nařízení o úředních kontrolách, v nařízení Evropského parlamentu a Rady (ES) č. 258/2000 Sb., vyhláše č. 137/2004 Sb., o hygienických požadavcích na stravovací služby a o zásadách osobní a provozní hygieny při činnostech epidemiologicky závažných, v platném znění, vyhláše č. 252/2004 Sb., kterou se stanoví hygienické požadavky na pitnou a teplou vodu a četnost a rozsah kontroly pitné vody, ve znění pozdějších předpisů, v zákoně č. 110/1997 Sb., o potravinách a tabákových výrobcích a o změně a doplnění některých souvisejících zákonů, ve znění pozdějších předpisů, v nařízení EU č. 1169/2011, o poskytování informací o potravinách spotřebitelům, vyhláše č. 417/2016 Sb., o některých způsobech označování potravin v zákoně č. 65/2017Sb. o ochraně zdraví před škodlivými účinky návykových látek, ve znění posledních předpisů, v zákoně č. 634/1992 Sb. o ochraně spotřebitele, ve znění pozdějších předpisů, ve vyhláše č. 417/2016 Sb., o některých způsobech označování potravin.

Kontrolující: Eva Schöpsová

Kontrola zjistila závadu, která byla na místě vyřešena domluvou dle § 91 odst. 1 zákona č. 250/2016 Sb., o odpovědnosti za přestupky a řízení o nich, ve znění pozdějších předpisů.

2.2.4

Krajský úřad Pardubického kraje, Kontrolní oddělení KrÚ

Termín kontroly: 15.6.2023

Předmět kontroly: Následná kontrola plnění stanovených opatření z kontroly č. 136/2020 – Domov pod hradem Žampach

Kontrol. období: aktuální stav

Kontrolující: Ing. Lucie Holečková

Ing. Jaroslav Lipový

Ing. Martina Pěkná

Ing. Irena Weisserová

Nedostatky nebyly zjištěny.

2.2.5

Ministerstvo práce a sociálních věcí, odbor inspekcí, výkonu akreditací, financování v oblasti sociálních služeb, sociálněprávní ochrany dětí a sociální práce

Termín kontroly: 4.-6.10.2023

Předmět kontroly: Inspekce poskytování sociálních služeb – základní:

- a) Plnění povinnosti poskytovatelů sociálních služeb stanovených v § 88 a 89 ZSS, včetně posouzení, zda smlouva o poskytnutí sociální služby obsahuje náležitosti smlouvy podle § 91 odst. 2 ZSS a zda je výše úhrady sjednána v rámci výše úhrady stanovené v § 73 až 77 ZSS.
- b) Kvalita poskytovaných sociálních služeb dle § 99 ZSS.
- c) Plnění povinností vést evidenci podle § 91c ZSS.

Kontrol. období: 1.1.2022 – 6.10.2023
 Kontrolující: Mgr. et Mgr. Miroslava Dohnalová
 Mgr. Jan Slezák
 Mgr. Martina Vojtíšková

Protokol o inspekci poskytování sociálních služeb č. j.: MPSV-2023/191916-263/8.
 Seznam nesplněných povinností – 0; Seznam nesplněných kritérií – 0.

2.2.6

Okresní zpráva sociálního zabezpečení Ústí nad Orlicí

Termín kontroly: 13.11.2023

Předmět kontroly: Úhrada pojistného a včasnost této úhrady

Kontrol. období: 1.3.2021 – 31.5.2021, 1.12.2021 – 31.12.2022

Kontrolující: Věra Pánková

Nedostatky nebyly zjištěny.

2.2.7

Hasičský záchranný sbor Pardubického kraje, Územní odbor Ústí nad Orlicí

Termín kontroly: 24.11.2023

Předmět kontroly: Dodržování povinností stanovených zákonem o požární ochraně a dále povinností vyplývajících ze souvisejících předpisů.

Místo kontroly: Domov pod hradem Žampach 1, 564 01 Žamberk – zámecká budova

Kontrolující: nrap. Ing. Adéla Jedličková

Nedostatky nebyly zjištěny.

3. Vyhodnocení závazných ukazatelů stanovených PO

Veškeré stanovené limity a závazné ukazatele byly organizací v roce 2023 dodrženy. Poskytnuté dotace a příspěvky byly řádně vyúčtovány v plné výši. Kladný hospodářský výsledek z doplňkové činnosti k 31.12.2023 byl zapojen na vyrovnání ztráty hospodářského výsledku hlavní činnosti. Vzniklý zlepšený hospodářský výsledek v roce 2023 bylo zažádáno o jeho rozdělení do fondů organizace. Originál návrhu na rozdělení zlepšeného výsledku hospodaření je volnou přílohou Zprávy o činnosti a plnění úkolů. **Dodržení limitů závazných ukazatelů pro rok 2023**

závazné ukazatele	limit	skutečnost
příspěvek na provoz	22 500 000,00	22 500 000,00
účelový příspěvek (z rozdělené dotace MPSV, UZ 13305)	38 901 000,00	38 901 000,00
komenzační příspěvek – ubytování válečných uprchlíků (ÚZ 98045)	63 300,00	63 300,00
ESF, OPZ, projekt Pk	3 538 200,00	3 538 200,00
Celkem příspěvek na provoz	65 002 500,00	65 002 500,00
přípustný objem prostředků na platy	58 950 000,00	*58 943 993,00
přípustný limit OON	1 140 000,00	1 114 040,00
průměrný přepočtený evidenční počet pracovníků	139	138,97
plán objemu účetních odpisů	3 847 000,00	3 846 698,00

*sníženo o refundaci mzdy a navýšeno o příspěvek při karanténě

Přehled ročních závazných ukazatelů	
a) Sdělení závazných ukazatelů pro rok 2023	
Schváleno RPK, dne 19.12.2022 usn. č. R/1403/22	
příspěvek na provoz	18 800 000,00
b) Sdělení 1. Změny závazných ukazatelů pro rok 2023	
Schváleno RPK, dne 20.2.2023 usn. č. R/1506/23	
příspěvek na provoz před úpravou	18 800 000,00
zvýšení příspěvku na provoz (komenzační přísp.– ubytování váleč. uprchlíci, ÚZ 98045)	+ 46 200,00
příspěvek na provoz po úpravě	18 846 200,00

c) Sdělení 2. Změny závazných ukazatelů pro rok 2023	
Schváleno RPK, dne 6.3.2023 usn. č. R/1543/23	
příspěvek na provoz před úpravou	18 846 200,00
zvýšení příspěvku na provoz (účelová dotace MPSV, ÚZ 13305)	+ 38 509 000,00
zvýšení příspěvku na provoz	+ 5 000 000,00
příspěvek na provoz po úpravě	62 355 200,00
objem prostředků na platy <i>stanovený na průměrný přepočtený počet pracovníků max. 135,5 (úvazků)</i>	56 850 000,00
<i>limit ostatních osobních nákladů - OON</i>	1 000 000,00
plán objemu odpisů	3 847 000,00
c) Sdělení 3. Změny závazných ukazatelů pro rok 2023	
Schváleno RPK, dne 20.3.2023 usn. č. R/1564/23	
příspěvek na provoz před úpravou	62 355 200,00
zvýšení příspěvku na provoz (ESF, OPZ, projekt Pk)	+ 3 538 200,00
zvýšení příspěvku na provoz (kompenzační přísp.– ubytování váleč. uprchlíci, ÚZ 98045)	+ 17 100,00
příspěvek na provoz po úpravě	65 910 500,00
e) Sdělení 4. Změny závazných ukazatelů pro rok 2023	
Schváleno RPK, dne 21.8.2023 usn. č. R/1834/23	
objem prostředků na platy před úpravou <i>stanovený na průměrný přepočtený počet pracovníků max. 135,5 (úvazků)</i>	56 850 000,00
zvýšení objem prostředků na platy	+ 2 240 000,00
objem prostředků na platy po úpravě <i>stanovený na průměrný přepočtený počet pracovníků max. 136,5 (úvazků)</i>	59 090 000,00
f) Sdělení 5. Změny závazných ukazatelů pro rok 2023	
Schváleno RPK, dne 9.10.2023 usn. č. R/1900/23	
příspěvek na provoz před úpravou	65 910 500,00
zvýšení příspěvku na provoz (účelová dotace MPSV, ÚZ 13305)	+ 392 000,00
příspěvek na provoz po úpravě	66 302 500,00
g) Sdělení 6. Změny závazných ukazatelů pro rok 2023	
Schváleno RPK, dne 4.12.2023 usn. č. R/2006/23	
objem prostředků na platy před úpravou <i>stanovený na průměrný přepočtený počet pracovníků max. 136,5 (úvazků)</i>	59 090 000,00
snížení objemu prostředků na platy	- 140 000,00
objem prostředků na platy po úpravě <i>stanovený na průměrný přepočtený počet pracovníků max. 139 (úvazků)</i>	58 950 000,00
<i>limit ostatních osobních nákladů – OON před úpravou</i>	1 000 000,00
zvýšení limitu ostatních osobních nákladů – OON	+ 140 000,00
<i>limit ostatních osobních nákladů – OON po úpravě</i>	1 140 000,00
h) Sdělení 7. Změny závazných ukazatelů pro rok 2023	
Schváleno RPK, dne 18.12.2023 usn. č. R/2056/23	
příspěvek na provoz před úpravou	66 302 500,00
snížení příspěvku na provoz	- 1 300 000,00
příspěvek na provoz po úpravě	65 002 500,00

3.1 (a) Výsledek hospodaření, náklady, výnosy, komentář

Hospodaření organizace k 31.12.2023 skončilo s kladným hospodářským výsledkem 106 496,75. Mínusový hospodářský výsledek hlavní činnosti – 50 556,10 Kč byl plně pokryt kladným hospodářským výsledkem hospodářské činnosti 157 052,85 Kč.

Vyhodnocení plnění závazného ukazatele usměrňování prostředků na platy:

Organizace nepřekročila zřizovatelem stanovený limit na platy do výše 58 950 000,00Kč dle závazných ukazatelů ani stanovený limit OON do výše 1 140 000,00 Kč a také nepřekročila stanovený limit průměrného přepočteného evidenčního počtu pracovníků do výše 139. Skutečná výše objemu prostředků na platy zúčtovaná k výplatě (účet č. 521) činila v roce 2023 bez OON: 58 943 993,00Kč (z toho dočasná pracovní neschopnost 944 781,00 Kč) a výše OON pak činila v roce 2023 1 114 040,00Kč. Skutečný průměrný přepočtený evidenční počet pracovníků za rok 2023 činil 138,97.

Organizace dále dodržela pro rok 2023 schválené čerpání fondu investic včetně stanoveného plánu objemu odpisů.

Originály finančních výkazů účetní závěrky jsou volnou přílohou Zprávy o činnosti a plnění úkolů.

3.2 (b) Čerpání účelových dotací

Čerpání účelového příspěvku z prostředků z rozdělené dotace MPSV, ÚZ 13305		
druh služby / druh finančních prostředků	schválený účelový příspěvek	skutečně čerpané položky
domovy pro osoby se zdravotním postižením (DOZP)	32 425 000,00	32 425 000,00
<i>z toho osobní náklady</i>	<i>32 425 000,00</i>	<i>32 425 000,00</i>
chráněné bydlení	4 051 000,00	4 051 000,00
<i>z toho osobní náklady</i>	<i>4 051 000,00</i>	<i>4 051 000,00</i>
odlehčovací služba	2 091 000,00	2 091 000,00
<i>z toho osobní náklady</i>	<i>2 091 000,00</i>	<i>2 091 000,00</i>
podpora samostatného bydlení	334 000,00	334 000,00
<i>z toho osobní náklady</i>	<i>334 000,00</i>	<i>334 000,00</i>
Sociálně terapeutické dílny	0,00	0,00
<i>z toho osobní náklady</i>	<i>0,00</i>	<i>0,00</i>
CELKEM	38 901 000,00	38 901 000,00
ESF, OPZ, projekt Pk		
podpora samostatného bydlení	1 699 200,00	1 699 200,00
<i>z toho osobní náklady</i>	<i>1 699 200,00</i>	<i>1 699 200,00</i>
Sociálně terapeutické dílny	1 839 000,00	1 839 000,00
<i>z toho osobní náklady</i>	<i>1 839 000,00</i>	<i>1 839 000,00</i>
CELKEM	3 538 200,00	3 538 200,00

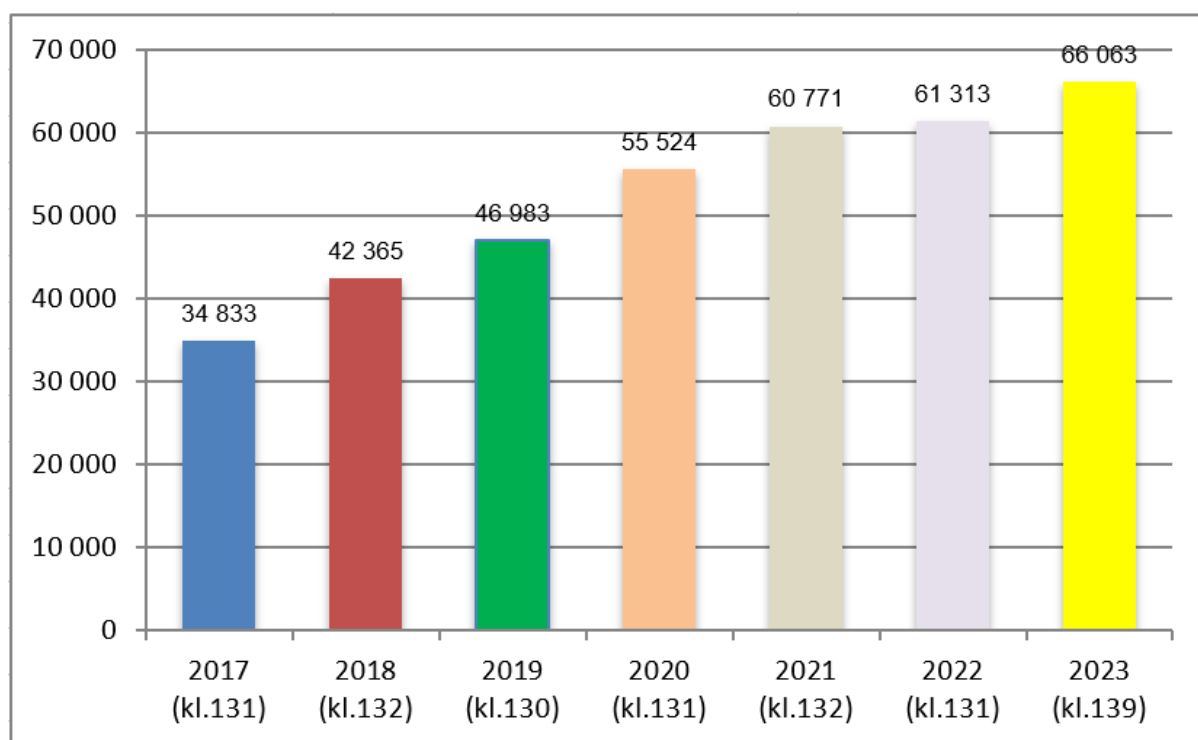
Níže uvedené náklady a výnosy organizace jsou uvedeny v Kč v členění dle jednotlivých syntetických účtů a v porovnání s posledním schváleným rozpočtem.

Náklady				
SU	Text	Poslední schválený rozpočet z 21.12.2023	Čerpání k 31.12.2023	Plnění
501	Spotřeba materiálu	7 338 000,00	7 389 552,30	100,70%
502	Spotřeba energie	5 264 000,00	5 260 458,44	99,93%
504	Prodané zboží	53 000,00	56 670,45	106,93%
507	Aktivace oběžného majetku	-6 000,00	-9 023,50	150,39%
511	Opravy a udržování	3 323 000,00	3 017 098,00	90,79%
512	Cestovné	102 000,00	112 623,00	110,41%
513	Náklady na reprezentaci	6 000,00	5 230,90	87,18%
518	Ostatní služby	4 947 000,00	5 006 996,35	101,21%
521	Mzdové náklady vč. OON a zap. FO	60 140 000,00	60 058 033,00	99,86%
524	Zákonné sociální pojištění	19 607 000,00	19 580 377,00	99,86%
525	Jiné sociální pojištění	234 000,00	233 788,54	99,91%
527	Zákonné sociální náklady	2 921 000,00	2 877 667,67	98,52%
538	Jiné daně a poplatky	179 000,00	169 569,10	94,73%
547	Manka a škody – zmařená investice	216 000,00	216 029,00	100,01%
549	Ostatní náklady z činnosti	118 000,00	116 487,97	98,72%
551	Odpisy dlouhodobého majetku	3 832 000,00	3 846 698,00	100,38%
557	Odpis pohledávky	247 000,00	262 565,50	106,30%
558	Náklady z drobného dlouhodobého majetku	2 926 000,00	2 933 596,19	100,26%
	Celkem	111 447 000,00	111 134 418,13	99,72%

Výnosy				
SU	Text	Poslední schválený rozpočet z 21.12.2023	Čerpání k 31.12.2023	Plnění
601	Výnosy z prodeje vlastních výrobků	237 000,00	268 009,00	113,08%
602	Výnosy z prodeje služeb	42 346 000,00	42 311 677,24	99,92%
604	Výnosy z prodaného zboží	130 000,00	125 384,00	96,45%
646	Výnosy z prodeje dlouhodobého hmotného majetku kromě pozemků	13 000,00	13 524,00	104,03%
648	Čerpání fondů	525 000,00	205 174,00	39,08%
649	Ostatní výnosy z činnosti	1 077 000,00	1 132 529,13	105,16%
662	Úroky	866 000,00	856 979,51	98,96 %
672	Výnosy z vybraných místních vládních institucí z transferů	66 319 000,00	66 327 638,00	100,01%
Celkem		111 513 000,00	111 240 914,88	99,76%

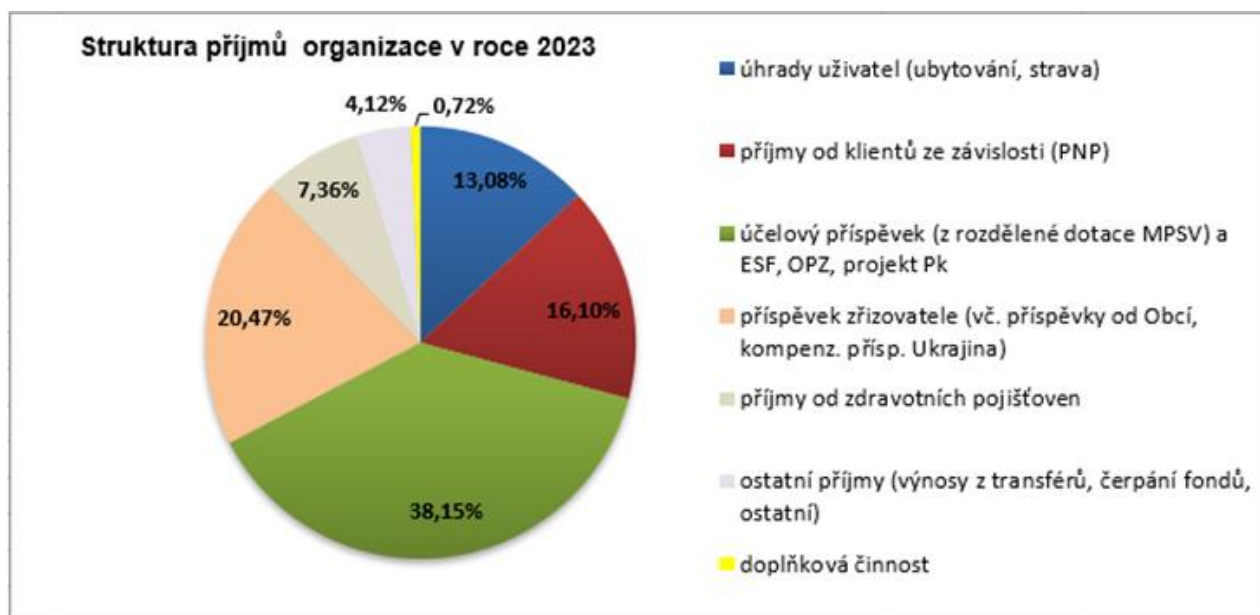
Průměrné běžné neinvestiční náklady na lůžko a měsíc - přehled za období: 2017- 2023 v Kč (bez DČ a FČ)

	období	průměr Kč lůžko / měsíc	Kč neinvestiční náklad celkem / rok
	2017 (kl.131)	34 833	54 757 816
	2018 (kl.132)	42 365	67 105 795
	2019 (kl.130)	46 983	73 293 916
	2020 (kl.131)	55 524	87 283 735
	2021 (kl.132)	60 771	96 261 757
	2022 (kl.131)	61 313	96 383 931
	2023 (kl.139)	66 063	110 192 384



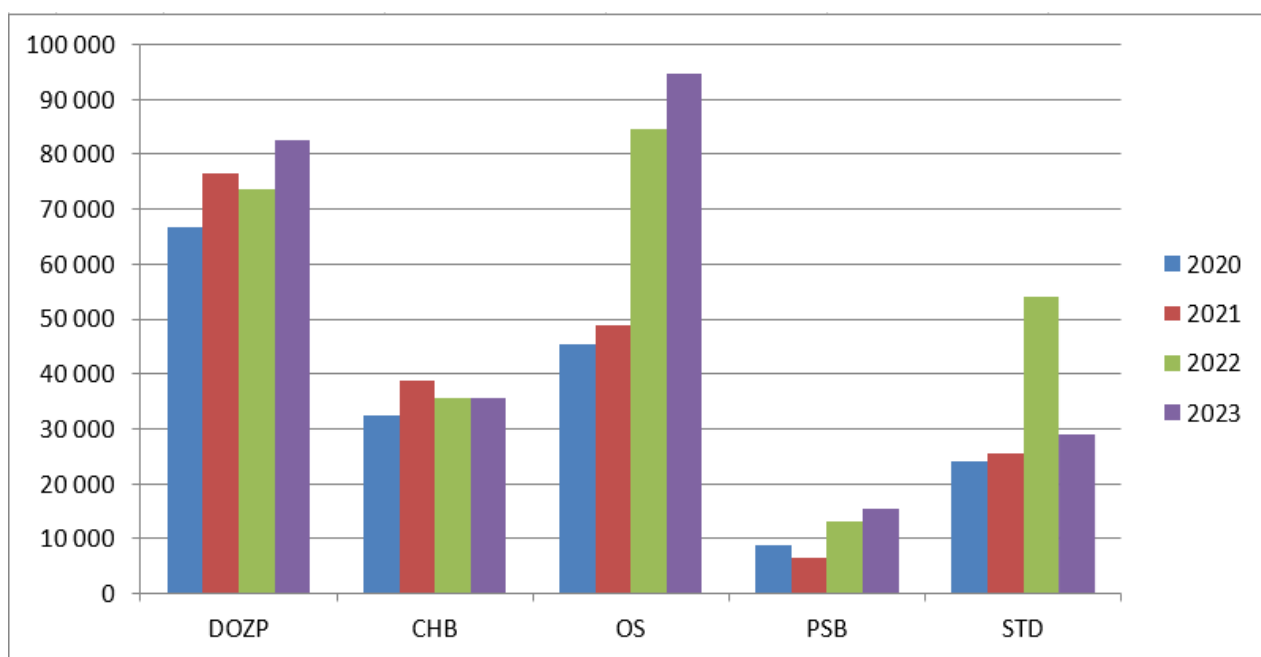
Struktura příjmů organizace v roce 2023

druh příjmu	Kč	%
úhrady uživatel (ubytování, strava)	14 549 515	13,08%
příjmy od klientů ze závislosti (PNP)	17 907 974	16,10%
účelový příspěvek (z rozdělené dotace MPSV) a ESF, OPZ, projekt Pk	42 439 200	38,15%
příspěvek zřizovatele (vč. příspěvky od Obcí, kompenz. přisp. Ukrajina)	22 774 300	20,47%
příjmy od zdravotních pojišťoven	8 183 020	7,36%
ostatní příjmy (výnosy z transférů, čerpání fondů, ostatní)	4 581 097	4,12%
doplňková činnost	805 809	0,72%
celkem	111 240 915	100,00%



Vývoj provozních nákladů organizace dle služeb (měsíční přepočtené na jednoho uživatele) - dle služeb (bez DČ a FČ) 2020 – 2023

služba období	přepočtené náklady (průměr Kč lůžko - uživatel / měsíc)				
	DOZP	CHB	OS	PSB	STD
2020	66 598	32 343	45 306	8 772	23 907
2021	76 509	38 843	48 878	6 317	25 480
2022	73 548	35 608	84 570	12 950	54 124
2023	82 442	35 499	94 832	15 316	28 960



3.3 (c) Mzdové náklady a zaměstnanci, průměrný plat, pracovní úvazky dle jednotlivých poskytovaných sociálních služeb

3.3.1 Mzdové náklady a zaměstnanci

Celkové mzdové náklady včetně OON na rok 2023 činily 60 058 033,- Kč na průměrný přepočtený evidenční počet pracovníků 138,97 Evidenční fyzický počet pracovníků k 31.12.2023 činil 158.

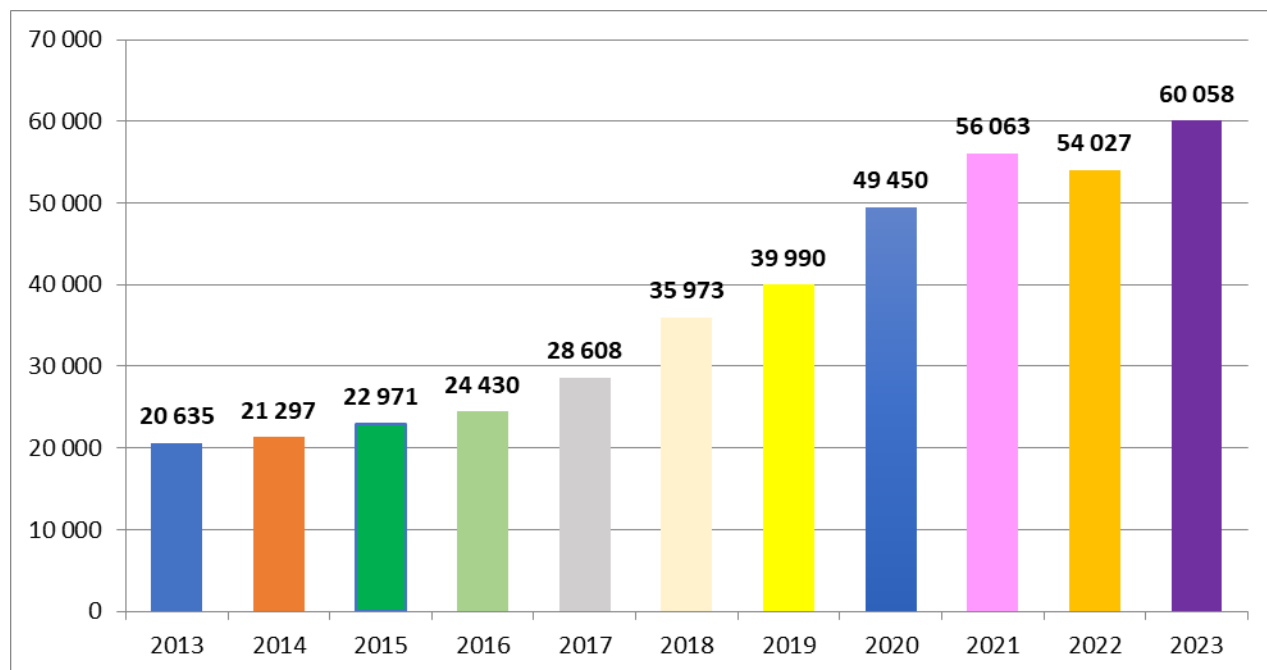
3.3.2 Přehled průměrných platů dle skupin zaměstnanců 2023

zdravotníci	fyzioterapeuti	sociální pracovníci	speciální pedagog	PSS obslužná	PSS ZVNČ	THP vč. vedoucích	dělníci	celkem prům. plat
52 079	40 503	39 171	37 707	26 035	33 927	44 089	25 047	34 787

Náklady na plat - přehled za období: rok 2012 - 2023

v tis Kč

	období	prům. přep. evidenční počet zaměstnanců	průměr plat Kč	roční náklad v tis Kč (vč. ONN)
	2012	87,7	18 836	20 183
	2013	91,97	18 448	20 635
	2014	90,75	19 628	21 297
	2015	93,38	20 160	22 971
	2016	96,87	20 705	24 430
	2017	99,12	23 725	28 608
	2018	108,42	27 101	35 973
	2019	113,4	28 574	39 990
	2020	124,7	31 866	49 450
	2021	126,7	35 722	56 063
	2022	131,7	32 817	54 027
	2023	138,97	34 787	60 058



3.3.3 Zaměstnanci zařízení – stav zaměstnanců k 31. 12. daného roku, členění dle povolání, úvazky a jejich přiřazení k jednotlivým službám

K 31.12.2023	Evidenční počet	úvazek	DOZP	CHB	OS	PSB	STD
Pracovníci v sociálních službách – přímá obslužná péče	8	4,4616	3,0509	0,7718	0,6389	0	0
Pracovníci v sociálních službách – zákl.vých.nepedag.činnost	117	89,401	72,6796	5,1991	8,054	2,0683	1,4
Sociální pracovníci	7	5,2657	2,419	0,8	0,5967	0,95	0,5
Vychovatelé	0	0	0	0	0	0	0

Speciální pedagogové	3	2,8	2,35	0	0,15	0	0,3
Všeobecné sestry	6	6	5,94	0	0,06	0	0
Fyzioterapeuti	1	1	1	0	0	0	0
Ředitel	1	1	0,5	0,2	0,1	0,1	0,10
Technik/zástupce ředitele	1	1	0,5	0,2	0,1	0,1	0,10
Vedoucí sociální péče	1	1	0,70	0,20	0	0	0,10
Vedoucí zdravotní péče	1	1	0,85	0,10	0,05	0	0
Vedoucí oddělení	5	5	3,33	0,7	0,37	0,1	0,5
Ekonom	1	1	0,60	0,10	0,10	0,10	0,10
Personální/mzdová pracovnice	1	0,959	0,5578	0,1003	0,1003	0,1003	0,1003
Finanční manažerka	1	0,7719	0,4765	0,1969	0	0	0,0985
Organizační manažerka	1	0,875	0,875	0	0	0	0
Účetní	3	2,7087	1,5834	0,297	0,28	0,2699	0,2784
Skladní-úředník	1	1	1	0	0	0	0
Pokladní depozit	0	0	0	0	0	0	0
Údržbáři	2	2	1,50	0,40	0,04	0	0,06
Pračleny	2	2	2	0	0	0	0
Švadlena	0	0	0	0	0	0	0
Kuchaři	6	4,9178	4,8778	0	0,04	0	0
Pomocnice v kuchyni	2	2	2	0	0	0	0
Uklízečky	3	2,8125	2,8044	0	0,0081	0	0

3.4 (d) Péče o spravovaný majetek, investiční činnost, údržba a opravy, informace o pojištění svěřeného majetku a příp. pojistných událostech, inventarizace majetku.

3.4.1 Péče o spravovaný majetek

Organizace pečuje o majetek vymezený Zřizovací listinou příspěvkové organizace Pardubického kraje – Domov pod hradem Žampach se sídlem Žampach 1, 56401 Žamberk, IČ:00854271.

Organizace hospodaří a pečuje o majetek, který jí byl předán k hospodaření (svěřený majetek) a dále o vlastní majetek potřebný k výkonu své činnosti (nabytý bezúplatným převodem od zřizovatele, dědictvím se souhlasem zřizovatele, darem se souhlasem zřizovatele, jiným způsobem na základě rozhodnutí zřizovatele, nákupem a vlastní činností).

Péče o majetek a hospodaření s majetkem organizace je uskutečňováno v souladu s platnou legislativou a vydanými směrnicemi a pokyny, zejména:

- Zákon č.250/2000 Sb., o rozpočtových pravidlech územních rozpočtů, ve znění pozdějších předpisů
- Zákon č.586/1992 Sb., o daních z příjmů, ve znění pozdějších předpisů
- Zákon č.357/1992 Sb., o dani dědické, darovací a z převodu nemovitostí, ve znění pozdějších předpisů

Vydané Vnitřní hospodářské směrnice:

- Směrnice pro oběh dokladů č.1
- Pravidla pro zadávání veřejných zakázek č.2
- Dlouhodobý majetek, jeho evidence a odpisový plán č.3
- Směrnice k finanční kontrole č.5
- Směrnice k ochraně a ostraze majetku č.7
- Směrnice pro používání motorových vozidel a zajištění dopravy č.8
- Směrnice o inventarizaci majetku č.14

Domov pod hradem Žampach o majetku Pardubického kraje, který má svěřený do správy, účtuje na příslušných rozvahových účtech a účetně jej odepisuje. Účetní odepisování majetku provádí na základě odpisového plánu schváleného zřizovatelem.

Dle pokynu zřizovatele je majetek v účetnictví rozlišen do základních 4 kategorií:

- a) bezúplatně převedený majetek do vlastnictví
- b) majetek nabytý do vlastnictví dědictvím a darem se souhlasem zřizovatele
- c) majetek svěřený k hospodaření
- d) majetek pořízený do vlastnictví od 1.1.2014

Majetek je průběžně udržován v provozuschopném, bezpečném a nezávadném stavu. Na majetku (vyhrazených technických zařízeních) jsou prováděny pravidelné revize a kontroly. Majetek je zabezpečen proti odcizení, snížení rizika havárie (požáru apod.) - zavedeným systémem organizačních a technických opatření.

V případě zjištění nefunkčnosti a dále i neopravitelnosti movitého majetku – je majetek navržen k vyřazení a následné likvidaci. Majetek je dle potřeby a finančních možností obnovován tak, aby byly pokud možno zajištěny všechny materiální požadavky pro výkon řádné péče dle zavedených standardů.

Havarijní a nouzové stavy jsou řešeny bez prodlení, následně vyhodnoceny a jsou přijata nápravná opatření. V r. 2023 nedošlo k žádné větší havárii nebo nouzové situaci. V říjnu 2023 proběhlo v areálu Domova pod hradem Žampach koordinované cvičení záchranných složek IZS (HZS Pk, Policie ČR, Záchranné složky) s tématem vzniku požáru na Zámecké budově.

3.4.2 Investiční činnost organizace

V roce 2023 byly na žádost domova zřizovatelem uvolněny finanční prostředky z vlastního rozpočtu na projektovou dokumentaci investičních akcí a nákup/pořízení a oprav investičního majetku:

Popis /název akce:	Schváleno 31.3.2023	Skutečnost čerpáno
Rekonstrukce prostor 1. NP domek Kolda a domek Johana – PŘESUNUTO DO ROKU 2024	2 300 000,00	0,00
Velkokapacitní pračka do prádelenského prostoru	170 000,00	168 190,00
Lednice 3 ks do skladů stravovacího provozu - NEREALIZOVÁNO	150 000,00	0,00
Vysavač na sběr listí a trávy pro údržbu parků	120 000,00	125 598,00
Podlahový čistící stroj	75 000,00	69 970,00
Oprava systému studničních vod – REALIZOVÁNO Z PROVOZNÍCH PROSTŘEDŮ	90 000,00	0,00
Oprava podlahových krytin – REALIZOVÁNO Z PROVOZNÍCH PROSTŘEDŮ	180 000,00	0,00
Opravy a údržba majetku – REALIZOVÁNO Z PROVOZNÍCH PROSTŘEDŮ;	500 000,00	0,00
celkem	3 585 000,00	363 758,00

Hlavní investiční potřeby organizace jsou navrženy a realizovány vždy až po schválení zřizovatelem v souladu s Transformačním plánem DPH Žampach a strategií změn soc. služeb v návaznosti na Střednědobý plán rozvoje sociálních služeb Pardubického kraje. Rada Pardubického kraje dne 19.11.2018 schválila zpracovanou 1.revizi Transformačního plánu Domova pod hradem Žampach (aktualizace TP k 1.9.2018), zahrnující již realizované transformační změny, stav transformace k 1.1.2018 a další plánované transformační změny pro období 2022 - 2026 a vize do roku 2028. Tato aktualizace zahrnuje i zpracované připomínky zřizovatele - OSV KrÚ Pk,

V rámci procesu transformace a souvisejících investičních plánů bylo již vyřešeno přemístění domácnosti pro děti do 19 let do samostatného domku ve městě Žamberk, včetně odlehčovací služby pro tyto děti, dále navýšení kapacity specializované služby DOZP a OS pro děti a mladé dospělé (PAS) a rekonstrukcí objektu U ŠIMONA čp.9 s dokončením v roce 2021 bylo možné do tohoto objektu přemístit centra poskytující služby vzdělávání, centra rozvoje dovedností a terapeutické dílny z objektů Hospodářská budova a přízemí domků KOLDA a JOHANA a uvolnit tyto bývalé prostory pro rekonstrukci a nové využití pro ubytování – v 1.NP Hospodářské budovy čp.4 navýšení kapacity specializované odlehčovací služby pro osoby s náročným chováním (odd. U Zahrady) . Uvolněním prostor bývalého Bytu Děti ve 2.NP čp.4 (po přemístění klientů do objektu ve městě Žamberk) bylo umožněno vytvoření tzv. přechodové domácnosti specializované služby pro osoby s náročným chováním.

V roce 2023 byly na základě metodických materiálů a kritérií vydaných MPSV v roce 2022 zahájeny práce na aktualizaci Transformačního plánu DPH Žampach pro období let 2024 – 2027, který zahrnuje mimo jiné i plánovanou výstavbu nového objektu pro 12 uživatelů sociálních služeb. Byla již i vybrána stavební lokalita – Za Vodou, Ústí nad Orlicí – Hylváty a zahájena spolupráce při tvorbě architektonické studie stavby.

Na základě žádostí domova a v úzké spolupráci se zřizovatelem – Pardubickým krajem jsou nadlimitní akce nejprve zahrnuty do Programu údržby a rozvoje (PUR) majetku Pardubického kraje. Plán je každoročně přehodnocen a schválen Radou Pardubického kraje.

Na začátku roku 2023 byla zahájena stavba „Domov pod hradem Žampach – hospodaření se srážkovými vodami“, zhotovitel akce – fi VAKSTAV spol s.r.o. Jablonné nad Orlicí, projekt zpracovala společnost IRBOS s.r.o. Čestice. Stavbu financoval Pardubický kraj se zapojením dotace z EU - Národního programu Životní prostředí v rámci Národního plánu obnovy (výzva č. 10/2021). Skutečné náklady stavby předané v říjnu 2023 k užívání : celkem 8 043 tis Kč, z toho dotace od EU = 4 507 tis Kč. Předmětem investičního záměru Pardubického kraje byla realizace svedení dešťové kanalizace ze zámeckého areálu (střech budov, zámeckých nádvoří a komunikací) do nové podzemní nádrže s kapacitou 210 m³ umístěné v dolním parku. Z této nádrže je voda dále pomocí čerpadel rozvedena do závlahového systému v dolním parku a do areálu Zahradnictví. Dále vybudování hráze s návaznou cestou v průlehu centrální části dolního parku, která zajistila retenci dešťových vod stékajících ze svahů parku v novém mokřadu s rybníčkem, s možnou kapacitou až 40m³. Eventuální přebytky dešťové vody, po zaplnění hlavní nádrže, jsou pak nasměrovány do části arboreta s výsadbou mokřadních rostlin. V návaznosti na program dešťovky byly v dolní části arboreta dokončeny parkové cestičky vč. laviček.

V roce 2023 měla být také zahájena stavební akce „DPH Žampach – Bezbariérové byty v 1.NP – domek KOLDA a JOHANA“. Vzhledem ke zjištěnému problému vlhkosti v objektu KOLDA a hledání možných příčin došlo ke zdržení, konzultaci s odbornými firmami, projektantem objektu a koncem roku byla vyžádána aktualizace projektové dokumentace. Tato aktualizace s přepracováním rozpočtových cen a podkladů pro popřívku dodavatele stavby byla předána až koncem roku a termín zahájení byl odložen do roku 2024.

Domov pod hradem Žampach-souhrn akcí hlavních investičních potřeb PUR schválených Radou Pk v r.2023:

DPH	Žampach	–	Bezbariérové byty v 1.NP	–	domek JOHANA a KOLDA	předpokl. náklady: 2 923 tis Kč
DPH	Žampach	–	hospodaření	se	srážkovými vodami	předpokl. náklady: 7 431 tis Kč

Popis jednotlivých akcí:

DPH Žampach– Bezbariérové byty v 1.NP – domek JOHANA a KOLDA

Cílem je vybudování bezbariérových prostor a umístění imobilních obyvatel (trvale upoutaných na invalidní vozík). Účelem této rekonstrukce je zajistit nezbytné kapacity bezbariérových míst v areálu v DPH Žampach s ohledem na měnící se skladbu klientely. Je to nezbytné pro zajištění změn dle Transformačního plánu DPH Žampach, kde se předpokládá, že lůžkové kapacity umístěné na Žampachu budou určeny pro uživatele služeb s těžším stupněm postižení, v seniorském věku a navýší se tedy počet uživatelů imobilních.

1/ domek JOHANA čp.72.

Vybudování bezbariérové domácnosti 1+1 s kapacitou 2 místa.

Úprava přízemních prostor objektu, kde je nyní umístěna terapeutická dílna.

2/ domek KOLDA čp.73.

Vybudování bezbariérové domácnosti 1+1 s kapacitou 2 místa.

Úprava přízemních prostor objektu, kde jsou nyní umístěny terapeutické dílny. Zahájení této stavby bylo posunuto do roku 2023.

DPH Žampach – hospodaření se srážkovými vodami

s využitím dotace dle výzvy 119. OPŽP - Dešťovka pro veřejné subjekty

V Domovu pod hradem Žampach je provedeno oddělení dešťových a splaškových vod. Splaškové vody jsou vyřešeny odváděním na ČOV do obce Písečná. Dešťová kanalizace ze střech objektů, ploch komunikací a nádvoří v areálu domova je svedena do potrubí vyvedených jako 2 větve do dolního parku s vyústěním do potoka na konci parku, nyní bez využití.

Záměr zahrnuje zřídit retenční nádrž na dešťovou vodu (retenční nádrže) s kapacitou cca 20 m³, na kterou by byl napojen systém vodních zásuvek, ze kterých by mohly být pokryty závlahou vymezené prostory dolního parku pomocí úderových postřikovačů na posuvných stojanech a dále pro využití na doplňování mobilních nádrží pro ruční závlahu v Arboretu Žampach. Záměr zahrnuje dále na větví 2 (pod křižovatkou) využití dešťové vody na podporu stávající mokřadní části arboreta. Tok dešťové kanalizace by byl využit pro napájení přírodního „jezírka“ (pod cestičkou) ve formě vsakovací nádrže.

3.4.3 Údržba a opravy

V průběhu roku 2023 byly na žádost domova vzhledem k výši prostředků v investičním fondu organizace a na účtu organizace uvolněny finanční prostředky z vlastního rozpočtu k provedení významnějších oprav nemovitého majetku – viz seznam akcí „3.4.2 - investiční činnost organizace“.

V roce 2023 byla provedena oprava systému studničních vod – výměna čerpadla a oprava rozvodů. V objektu Na Výsluní byla provedena částečná výměna podlahových krytin včetně opravy betonového podkladu. Na Zámecké budově bylo provedeno v místech výskytu vztlínání zemní vlhkosti odizolování vnějších přízemních zdí formou injektáže. Dále bylo v průběhu roku uskutečněno vícero menších oprav nemovitého majetku - opravy omítek a opravy podlahových konstrukcí budov, oprava rozvodů vodoinstalací a ústředního topení, oprava elektroinstalací objektů včetně výměny zastaralého osvětlení a výmalba interiérů oddělení a provozů areálu domova z důvodu dodržování hygienických standardů, v celkové výši 3 017 tis Kč.

3.4.4 Pojištění majetku, pojistné události

Majetek Domova pod hradem Žampach je pojištěn v rámci pojistné smlouvy uzavřené zřizovatelem – Pardubickým krajem. Dne 28.6.2019 Pardubický kraj uzavřel novou smlouvu č. 0509111015 s Hasičskou vzájemnou pojišťovnou a.s. Praha. Jedná se o společné pojištění příspěvkových organizací a Krajského úřadu Pardubického kraje. Úhradu pojištění financuje Pardubický kraj. Zprostředkovatelem pojištění, hlášení škod a informací je makléř fi Respect a.s. Pardubice.

Smlouva zahrnuje pojištění nemovitého a movitého majetku, zásob – živelní pojištění, pojištění odcizení, pojištění strojů a elektronických zařízení a pojištění odpovědnosti. Smlouva je uzavřena na dobu neurčitou a průběžně je dle potřeb organizací aktualizována.

Vozidla a stroje domova jsou pojištěny samostatně - havarijní pojištění a pojištění odpovědnosti provozovatele. V roce 2022 byla uzavřena se společností Generali Česká pojišťovna pojistná smlouva pro pojištění vozidel a strojů v rámci „Flotily“ vozidel a do konce roku 2023 došlo k postupnému převedení pojistných smluv pod toto souhrnné pojištění .

V průběhu roku 2023 došlo ke 2 malým pojistným událostem týkajícím se pojištění nemovitostí a majetku, a to „záplava sklípku v objektu Českých bratří Žamberk a vznik elektronické škody na tiskárně v areálu Žampach.

U pojištění vozidel došlo v roce 2023 pouze k jedné malé pojistné události (poškození vozidla zvířetem), avšak výše plnění nepřesáhla povinnou spoluúčasť na pojištění.

3.4.5 Inventarizace majetku

Inventarizace veškerého majetku a závazků byla provedena k 31.12.2023 ve dnech od 1.11.2023 do 5.2.2024 v souladu s ustanoveními zákona č. 563/1991 Sb. o účetnictví, ve znění pozdějších předpisů a v souladu s vyhláškou č. 410/2009 Sb., kterou se provádějí některá ustanovení zákona č. 563/1991 Sb., o účetnictví, ve znění pozdějších předpisů, pro účetní jednotky, které jsou územními samosprávnými celky, příspěvkovými organizacemi, státními fondy a organizačními složkami státu, ve znění pozdějších předpisů a v souladu s vyhl. 270/2010 Sb. a se zpracováním vzorů poskytnutých zřizovatelem (vnitřní normy Pk - VN/ 27/2009).

Pracovní postupy týkající se inventarizace majetku organizace jsou popsány ve vnitřní hospodářské Směrnici k inventarizaci č. 14.

Za účelem inventarizace majetku a závazků byla jmenována příkazem ředitele 1 hlavní inventarizační komise (dále jen HIK) a 17 dílčích inventarizačních komisí (dále jen DIK).

Výsledek inventarizace je popsán ve Zprávě o inventarizaci majetku a závazků organizace za rok 2022 ze dne 15.2.2023 Tato zpráva je uložena spolu s inventarizačními zápisy jednotlivých komisí a inventurními soupisy majetku v souboru nazvaném Řádná inventarizace za r. 2022.

Zpráva o inventarizaci majetku a závazků organizace za rok 2023

(dle zákona č.563/1991 Sb. o účetnictví ve znění pozdějších předpisů a vyhl. č. 270/2010 Sb. o inventarizaci majetku a závazků)

1. Způsob označení inventarizovaných předmětů: **nesmazatelnou barvou nebo štítky**
2. Adresa umístění inventarizovaných předmětů: **Domov pod hradem Žampach čp. 1, 564 01 Žamberk**
3. Inventarizace provedena ke dni: **31. 12. 2023**

4. Okamžik zahájení inventarizace: **1. 11. 2023**
5. Okamžik ukončení inventarizace: **5. 2. 2024**
6. Způsob zjišťování stavu majetku: **Fyzická inventura nebo dokladová inventura, kopie výpisů BÚ, evidence pohledávek a závazků, rozvaha, předvaha**
7. Inventurní soupisy: **viz příloha.**
8. Zjištěné inventurní rozdíly (ve hmotných jednotkách; Kč; inv.č.)
zvláště DHM, DNM, DDHM, DDNM, DDM **rozdíly neshledány.**
9. Rekapitulace majetku:

ZÁPIS O PROVEDENÉ INVENTARIZACI MAJETKU KE DNI 31.12.2023

Inventarizace byla provedena v souladu se zákonem 563/1991 Sb a fyzický stav majetku souhlasí se stavem v účetnictví.

A	B	C	D	E
	Stav 1.1.2023	k Zvýšení stavu (zařazení)	Snížení stavu (vyřazení)	Stav 31.12.2023
DHM 021 100 Byt.domy a jedn.	207 070 347,61	8 043 162,41	0,00	215 113 510,02
DHM 021 400 Jiné nebyt.domy,jedn.	13 406 825,33	0,00	0,00	13 406 825,33
DHM 021 500 Komunik.a veř. osv.	6 582 636,20	0,00	0,00	6 582 636,20
DHM 021 700 Jiné inženýrské sítě	5 133 529,45	0,00	0,00	5 133 529,45
DHM 021 800 Ostatní stavby	12 624 109,20	0,00	0,00	12 624 109,20
Pozemky 031 500 Zahr., pastv.,louky, ryb.	1 227 163,00	0,00	0,00	1 227 163,00
Pozemky 031 600 Zastavěná plocha	775 447,00	0,00	0,00	775 447,00
Pozemky 031 800 Ostaní pozemky	150 191,00	0,00	0,00	150 191,00
Kulturní předměty 032 000 Umělecká díla	234 516,00	0,00	0,00	234 516,00
DNM 013 000 software	168 560,10	0,00	0,00	168 560,10
DNM 013 100 software po 1.1.2014	201 389,50	0,00	0,00	201 389,50
DDNM 018 000 software	592 157,20	0,00	0,00	592 157,20
DDNM 018 100 software po 1.1.2014	195 166,95	13 890,00	0,00	209 056,95
DHM 022 003 energ.stroje	2 121 245,30	0,00	0,00	2 121 245,30
DHM 022 004 prac.stroje	1 699 099,60	0,00	0,00	1 699 099,60
DHM 022 005 přístroje	536 027,70	0,00	0,00	536 027,70
DHM 022 006 dopr.prostř.	1 859 741,00	0,00	0,00	1 859 741,00
DHM 022 007 inventář	2 689 914,00	0,00	127 049,00	2 562 865,00
DHM 022 103 Energetické a hnací stroje po 1.1.2014	98 642,00	0,00	0,00	98 642,00
DHM 022 104 prac.stroje a zař. Po 1.1.2014	385 131,00	125 598,00	0,00	510 729,00
DHM 022 105 přístroje po 1.1.2014	562 335,20	0,00	0,00	562 335,20
DHM 022 106 Dopravní prostředky po 1.1.2014	1 975 673,00	0,00	0,00	1 975 673,00
DHM 022 107 inventář	2 595 251,25	69 970,00	0,00	2 665 221,25
DHM 022 108 Transformace - majetek prořízený IROP	1 269 856,86	0,00	0,00	1 269 856,86
DDHM 028 001 nábytek	7 773 690,25	0,00	478 071,97	7 295 618,28
DDHM 028 002 kuchyňské	574 926,50	0,00	27 779,40	547 147,10
DDHM 028 003 ostatní	5 784 863,45	0,00	542 669,75	5 242 193,70

Zpráva o činnosti a plnění úkolů Domov pod hradem Žampach za rok 2023

DDHM 028 004 dary	419 168,30	0,00	68 021,50	351 146,80
DDHM 028 011 SROP	332 509,40	0,00	0,00	332 509,40
DDHM 028 101 nábytek po 1.1.2014	3 192 618,21	1 077 406,60	132 780,00	4 137 244,81
DDHM 028 103 ostatní po 1.1.2014	5 924 911,65	1 804 266,64	194 181,51	7 534 996,78
DHM 028 104 dary po 1.1.2014	963 307,48	60 056,00	39 373,60	983 989,88
DHM 028 108 Transformace - majetek pořízený IROP	1 325 402,94	0,00	0,00	1 325 402,94
DHM 028 109 věcné břemeno/služebnost	20 000,00	0,00	0,00	20 000,00
DDHM 029 001 zvířata	61 400,00	0,00	0,00	61 400,00
DDHM 901 010 drobný SW 1 500 - 7 000	332 543,65	0,00	6 884,00	325 659,65
DDNM 901 110 drobný SW 1 500 - 7 000 po 1.1.2024	17 242,50	0,00	0,00	17 242,50
DDHM 902 010 drobný 500 - 3 000	2 480 257,17	0,00	147 605,02	2 332 652,15
DDHM 902 020 drob.dary 500 - 3 000	18 610,00	0,00	3 540,00	15 070,00
DDHM 902 030 SROP 500 - 3 000	115 900,00	0,00	0,00	115 900,00
DDHM 902 108 Transformace - majetek pořízený IROP	11 093,28	0,00	0,00	11 093,28
DDHM 902 110 drobný 500 - 3 000 po 1.1.2014	2 121 450,51	382 773,62	64 911,82	2 439 312,31
DDHM 902 120 dary 500 - 3 000 po 1.1.2014	235 134,16	0,00	-4 140,00	230 994,16
ostatní majetek zapůjčený 909 050	64 270,00	0,00	0,00	64 270,00
Majetek	295 924 254,90	11 577 123,27	1 837 007,57	305 664 370,60
042 020 DHM nedokončený-projektová dok.	216 029,00	0,00	216 029,00	0,00
042 111 DHM nedokončený-investice st.	82 600,00	80 000,00	0,00	162 600,00
042 112 DHM investice hmotné movité věci	0,00	195 568,00	195 568,00	0,00
Nedokončený majetek	298 629,00	275 568,00	411 597,00	162 600,00
pořízení materiálu 111 Materiál	0,00	5 172 925,79	5 172 925,79	0,00
Materiál na skladě 112 001 sklad kancel.potřeb	73 257,92	75 143,20	111 397,67	37 003,45
Materiál na skladě 112 002 sklad PHM	18 205,78	16 774,22	19 803,50	15 176,50
Materiál na skladě 112 003 sklad úklid.a čistící	73 001,31	744 065,32	731 402,00	85 664,63
Materiál na skladě 112 004 sklad mat.údržba	30 192,68	30 855,00	24 186,74	36 860,94
Materiál na skladě 112 005 - Inventář	0,00	0,00	0,00	0,00
Materiál na skladě 112 006 sklad prádlo,obuv	730 622,84	279 874,65	974 510,33	35 987,16
Materiál na skladě 112 008 Potraviny-potr.banka	0,00	388 193,80	388 193,80	0,00
Materiál na skladě 112 009 sklad potraviny	275 552,63	4 026 213,40	3 951 114,95	350 651,08
Materiál	1 200 833,16	10 734 045,38	11 373 534,78	561 343,76
Zboží na skladě Dílna svíčky	12 500,96	0,00	276,92	12 224,04
Zboží na skladě TIC	128 334,17	0,00	2 098,98	126 235,19
Zboží	140 835,13	0,00	2 375,90	138 459,23
261 001 Pokladna provozní	64 682,00	1 826 462,00	1 839 965,00	51 179,00
261 002 Pokladna RF-dary	13 652,00	100 705,00	85 414,00	28 943,00
261 003 pokladna FKSP	9 261,00	46 847,00	45 692,00	10 416,00
263 001 Ceniny	2 012,00	15 798,00	12 737,00	5 073,00
967 010 Vkladní knížky (VK)	261 761,90	0,00	127 993,50	133 768,40
967 020 Pokladna Depozit	61 546,00	1 356 437,00	1 382 194,00	35 789,00

Pokladny	412 914,90	3 346 249,00	3 493 995,50	265 168,40
Součet	297 977	25 932	17 118	306 791
	467,09	985,65	510,75	941,99

Vlastnictví PO Pk	29 732 615,31	14 080 294,38	16 487 555,82	27 325 353,87
V majetku Pk	247 287 364,79	8 318 730,41	195 568,00	255 410 527,20
Nově nabytý po 1.1.2014	20 957 486,99	3 533 960,86	435 386,93	24 056 060,92
Součet	297 977	25 932	17 118	306 791
	467,09	985,65	510,75	941,99

Sloupec A - název veškerého inventarizovaného majetku a zásob

Sloupec B - počáteční stav = konečný stav z loňské inventarizace

Sloupec C - nákup majetku, bezúplatný převod, darovaný majetek-přijatý - doložit seznamem nakoupeného nebo získaného majetku.

Sloupec D - vyřazený maj., prodaný maj. bezúplatný převod - doloženy seznamem vyřazeného majetku včetně likvidačních protokolů a dokladů o neopavitelnosti.

Sloupec E - stav k provedené inventarizaci - doloženy seznamy majetku ke dni provedené inventarizace

3.5 (e) Pohledávky (členění z hlediska času, lhůty splatnosti, vyčíslení dobytých a nedobytných pohledávek, jejich příčiny a návrh řešení), závazky

3.5.1 Pohledávky na úhradě za sociální služby

V roce 2023 byly odepsány pohledávky z celkové výši 262 565,50 Kč, z toho 247 066 Kč na základě usnesení Rady Pk R/2006/23 ze dne 4.12.2023 se souhlasem upuštěním od vymáhání nedobytných pohledávek.

Pohledávky po lhůtě splatnosti v poskytovaných sociálních službách k 31.12.2023 činily 127 936 Kč;

členění z hlediska služeb a předmětu

DOZP	CHB	OS	PSB	STD	celkem
115 355,00	1,00	10 282,00	2 298,00	0,00	127 936,00

úhrada za stravování a ubytování	příspěvek na péči	celkem
104 237,00	23 699,00	127 936

pohledávky celkem	navrženo k likvidaci	celkem po likvidaci
127 936,00	14 652,00	113 284,00

členění podle dobytosti:

pohledávky celkem	z toho pohledávky hodnocené jako spíše dobyté	z toho pohledávky hodnocené jako spíše nedobytné
127 936,00	76 533,00	51 403,00

Komentář:

Pohledávky, které jsou hodnoceny jako **spíše dobytné**, jsou takové, u kterých jsou dle PO předpoklady k jejich vymožení;

- některé z nich v době zpracování výroční zprávy jsou již uhrazeny,
- s opatrovníky příslušných klientů se předpokládá na řešení pohledávky spíše dohoda než řešení soudní.

Pohledávky, které jsou hodnoceny jako **spíše nedobytné**, jsou takové, které se PO vymáhat nedaří a vzhledem k okolnostem je šance na vymožení malá, zejména:

- jedná se o pohledávky za rodiči nezaopatřených dětí i se soudem nařízenou ústavní výchovou, jejichž finanční a sociální poměry jsou komplikované, slabší, platební morálka malá a obtížně vynutitelná, vznikají obtíže při doručování,
- jedná se o pohledávky za bývalými opatrovníky klientů, které se PO vymáhat nedaří.

členění podle času:

Tabulka udává přehled o rozložení pohledávek podle roku jejich vzniku a jejich hodnocení PO.

podle období vzniku	spíše dobytné	spíše nedobytné	k likvidaci	k 31.12.2023
celkem	76 533,00	51 403,00	0,00	127 936,00
2011	0,00	14 652,00	0,00	14 652,00
2016	24 752,00	36 751,00	0,00	61 503,00
2023 *	51 781,00	0,00	0,00	51 781,00

* Pohledávky vzniklé k 31.12.2023 jsou v tuto chvíli již uhrazeny.

3.5.2 Závazky na úhradě za sociální služby

Závazky z úhrad v poskytovaných sociálních službách k **31.12.2023** činily **0,- Kč**.

3.6 (f) Vyhodnocení doplňkové činnosti

Doplňková činnost organizace dle Zřizovací listiny organizace

Příspěvková organizace Pardubického kraje Domova pod hradem Žampach v souladu s ustanovením § 27 odst. 2 písm. g) zákona č. 250/2000 Sb., o rozpočtových pravidlech územních rozpočtů, ve znění pozdějších předpisů, vykonává v rámci podpory hlavní činnosti organizace a na podporu sociální integrace uživatelů služeb tuto doplňkovou činnost: **(tzv. skupiny DČ organizace dle ZL).**

A) provozování Turistického informačního centra a Arboreta Žampach

Obsahem doplňkové činnosti skupiny A „Provozování Turistického informačního centra a Arboreta Žampach“ je **prodej informačních tiskovin, upomínkových předmětů a kancelářských služeb** (kopírování, laminování apod.).

Informační služby pro individuální a skupinové návštěvy z řad laické a odborné veřejnosti, žáky a studenty škol jsou poskytovány zdarma v rámci hlavní činnosti, neboť vždy zahrnují informace o poskytovaných sociálních službách

DPH Žampach. Rovněž tak **údržba zámeckého areálu a zámeckých parků** jako nemovitého majetku Pardubického kraje a chráněné památky ČR se provádí v hlavní činnosti organizace (udržování, zachování, rozvíjení hodnoty a ochrana svěřeného majetku)

B) hostinská činnost

C) prodej kvasného lihu, konzumního lihu a lihovin

D) výroba, obchod a služby neuvedené v přílohách 1 až 3 živnostenského zákona

- poskytování služeb pro zemědělství, zahradnictví, rybníkářství, lesnictví a myslivost,
- výroba textilií, textilních výrobků, oděvů a oděvních doplňků,
- zpracování dřeva, výroba dřevěných, korkových, proutěných a slaměných výrobků,
- výroba vlákniny, papíru, a lepenky a zboží z těchto materiálů,
- výroba a zpracování skla,
- výroba stavebních hmot, porcelánových, keramických a sádrových výrobků,
- výroba školních a kancelářských potřeb, kromě výrobků z papírů, výroba bižuterie, kartáčnického a konfekčního zboží, deštníků, upomínkových předmětů,
- zprostředkování obchodu a služeb,
- velkoobchod a maloobchod,
- pronájem a půjčování věcí movitých,
- provozování kulturních, kulturně-vzdělávacích a zábavních zařízení, pořádání kulturních produkcí, zábav, výstav, veletrhů, přehlídek, prodejních a obdobných akcí,
- praní pro domácnost, žehlení, opravy a údržba oděvů, bytového textilu a osobního zboží,
- poskytování technických služeb,
- reklamní činnost, marketing, mediální zastoupení,
- ubytovací služby

E) zemědělská činnost

Posuzování ekonomiky doplňkových činností organizace – dle skupin ZL k 31.12.2023	
Hospodářský výsledek	
A) provozování Turistického informačního centra a Arboreta Žampach	
DČ Infocentrum prodej	17 504,02
DČ Služby kanceláře	2 082,00
celkem	19 586,02
B) hostinská činnost	
DČ Hostinská činnost	26 707,88
celkem	26 707,88
C) prodej kvasného lihu a lihovin	
DČ prodej kvasného lihu a lihovin (součástí prodej na akcích)	0,00
celkem	0,00
D) výroba, obchod a služby neuvedené v přílohách 1 až 3 živnostenského zákona	
DČ Dílna výtvarná/svíčky/skleněné výrobky	-627,02
DČ Dílna keramika/proutí	16 296,85
DČ Dílna koberce	605,00
DČ šicí dílna	1 156,00
DČ Výpomoce - technické služby	0,00
DČ Zápůjčky/služby dílenské	4 590,00
DČ Dílna II v zahradě	10 563,00
DČ Prodej na akcích – stánkový prodej	39 062,69
DČ Pořádání kulturních akcí	- 13 941,36
DČ Ubytovací služby	5 207,00
celkem	62 912,16
E) zemědělská výroba	
DČ PH - zahrada	47 846,79
celkem	47 846,79
CELKEM DOPLŇKOVÁ ČINNOST	157 052,85

Příspěvková organizace Domov pod hradem Žampach se stala plátcem DPH od 1.4.2017, dnem 1.1.2023 se ruší registrace k dani z přidané hodnoty.

3.7 (g) Peněžní fondy, jejich krytí, čerpání, dary a sponzoři

3.7.1 Peněžní fondy

Peněžní fondy organizace jsou vedeny na běžných bankovních účtech MONETA Money Bank.

Veřejná sbírka je vedena na bankovním účtu FIO banka.

Fond kulturně sociálních potřeb a Rezervní fond z ostatních titulů - DARY jsou vedeny na samostatných bankovních účtech. Ostatní fondy - RF – tvořený ze zlepšeného HV, fond odměn a investiční fond jsou vedeny v rámci bankovního účtu analytický.

Čerpání fondů a jejich krytí		
	částka	účel
Fond investic 416		
Počáteční zůstatek	3 869 599,84	
Celkem tvorba	2 948 589,00	
<i>tvorba – ze zúčtování odpisů</i>	2 948 589,00	
čerpání – celkem	363 758,00	
<i>z toho</i>	168 190,00	Velkokapacitní pračka do prádelenského prostoru
	125 598,00	Vysavač na sběr listí a trávy pro údržbu parků
	69 970,00	Podlahový čistící stroj
Konečný zůstatek	6 454 430,84	
Běžný účet – FI 241 016	6 454 430,84	
Rezervní fond - tvořený ze zlepšeného výsledku hospodaření 413		
Počáteční zůstatek	92 993,84	
<i>tvorba – ze zlepšeného HV výsledku 2022</i>	0,00	
čerpání	0,00	RF k časovému překlenutí rozdílu mezi V a N
Konečný zůstatek	92 993,84	Běžný účet 241 015
Rezervní fond z ostatních titulů - DARY 414		
Počáteční zůstatek	500 821,23	
<i>z toho – dary účelové</i>	123 051,00	
<i>z toho – dary neúčelové</i>	377 770,23	
tvorba celkem	254 183,00	
<i>tvorba – dary účelové</i>	187 998,00	
<i>tvorba – dary neúčelové</i>	66 185,00	
čerpání fondu – dary celkem	205 174,00	
<i>čerpání fondu – účelové dary</i>	190 377,00	
<i>čerpání fondu – neúčelové dary</i>	14 797,00	
Konečný zůstatek 414	549 830,23	
<i>z toho – účelové dary</i>	120 672,00	
<i>z toho – neúčelové dary</i>	429 158,23	
Konečný zůstatek 241 020,030 a 261 018	549 830,23	
<i>z toho pokladna RF dary</i>	28 943,00	
<i>z toho běžný účet RF dary</i>	520 887,23	
Fond kulturně sociálních potřeb 412		
Počáteční zůstatek	141 070,62	
tvorba – základní příděl	1 178 880,00	
čerpání fondu – celkem	1 207 157,00	
<i>z toho</i>	395 778,00	příspěvek na stravování zaměstnanců
	214 866,00	příspěvek na rekreaci, zájezdy apod.
	194 610,00	příspěvek na kulturu, tělovýchovu, bazén apod.
	90 000,00	peněžní dary
	14 920,00	květina při jubileum zaměstnance
	155 950,00	penzijní připojištění
	15 500,00	dárcovství krve, zaokrouhlení
	125 533,00	brýle, dentální hygiena
Konečný zůstatek 412	112 793,62	
Běžný účet FKSP 243 001	57 581,62	
Pokladna FKSP 261 003	10 416,00	
	98 484,00	základní příděl 12/2023
	- 2 920,00	vyúčtování základní příděl 12/2023
	- 32 358,00	příspěvek na stravování 12/2023
	- 12 910,00	penzijní připojištění 12/2023

	- 1 500,00	odměna krev 12/2023
	- 4 000,00	odměny jubilea 12/2023
Konečný zůstatek	112 793,62	
Fond odměn 411		
Počáteční zůstatek	100 000,00	
<i>tvorba – ze zlepšeného hospodářského výsledku 2022</i>	0,00	
čerpání	0,00	odměny
Konečný zůstatek 411	100 000,00	Běžný účet 241 017

3.7.2 Dary a sponzoři za rok 2023

Rezervní fond dary – finanční dary (účet 414) 2023			
datum	dárce	obsah daru	hodnota daru
20.01.2023	Redea Žamberk	FINANČNÍ DAR – účelový filmová tvorba	4 000,00
26.01.2023	Obec Dlouhoňovice	FINANČNÍ DAR – účelový sociální účely	6 000,00
26.01.2023	KONZUM, Ústí nad Orlicí	FINANČNÍ DAR – účelový výtvarný materiál	3 363,00
27.01.2023	KONZUM, Ústí nad Orlicí	FINANČNÍ DAR – účelový výtvarný materiál	3 930,00
13.02.2023	Lékárna Hradisková Jablonné nad Orlicí	FINANČNÍ DAR – účelový zdravotnický materiál	10 000,00
14.02.2023	Obec Stašov	FINANČNÍ DAR – účelový sociální účely	6 000,00
21.02.2023	Obec Lichkov	FINANČNÍ DAR – účelový sociální účely	6 000,00
08.03.2023	Obec Sobkovice	FINANČNÍ DAR – účelový sociální účely	5 000,00
20.03.2023	Obec Svídnice	FINANČNÍ DAR – účelový sociální účely	6 000,00
27.04.2023	Obec Prachovice	FINANČNÍ DAR – účelový sociální účely	2 000,00
09.05.2023	Město Lanškroun	FINANČNÍ DAR – účelový sociální účely	5 000,00
09.05.2023	Klub českých turistů	Finanční dar – neúčelový	5 000,00
02.08.2023	Nadace ČEZ	FINANČNÍ DAR – účelový na invalidní vozík s přídatným pohonem	50 000,00
30.11.2023	Obec Opatov	FINANČNÍ DAR – účelový sociální účely	10 000,00
13.12.2023	KDM s.r.o. Petrovice	FINANČNÍ DAR – neúčelový	40 185,00
1. – 12.2023	Štelbaský Jan	FINANČNÍ DAR – neúčelový	12 000,00
21.12.2023	Kapounová Martina	FINANČNÍ DAR – neúčelový	1 000,00
29.12.2023	KDM s.r.o. Petrovice	FINANČNÍ DAR – účelový poplatky a úhrady léčiv klientů bez příjmů	70 705,00
11.12.2023	Hospodářské potřeby Dolní Újezd	Finanční dar – neúčelový	8 000,00
dary účelové			187 998,00
dary neúčelové			66 185,00
Celkem			254 183,00

Věcné dary/majetek a služby a bezúplatné převody 2023			
datum	dárce	obsah daru	hodnota daru
10.05.2023	Masoeko Letohrad	spotřeba - uzenina	500,00
1.-12.2023	Potravinová banka	potraviny klientům	388 193,80
Celkem			388 693,80

3.7.3 Finanční příspěvky – smlouvy o poskytnutí dotace za rok 2023

Finanční příspěvky – smlouvy o poskytnutí dotace za rok 2023 (účet 672 002)			
Datum	Obec / Město	účel příspěvku	hodnota příspěvku
23.01.2023	Obec Dolní Město	sociální účely	6 000,00
02.03.2023	Obec Libchavy	sociální účely	10 000,00
07.03.2023	Praha Vinoř	sociální účely	6 000,00
20.03.2023	Město Přelouč	sociální účely	5 000,00
31.03.2023	Město Ústí nad Orlicí	sociální účely	4 000,00
12.04.2023	Město Letohrad	sociální účely	50 000,00
13.04.2023	Obec České Libchavy	sociální účely	6 000,00
17.04.2023	Obec Žampach	sociální účely	75 000,00
27.04.2023	Město Vysoké Mýto	sociální účely	10 000,00
03.05.2023	Město Žamberk	sociální účely	10 000,00
05.05.2023	Město Žamberk	kulturní akce	8 000,00
11.05.2023	Město Slatiňany	sociální účely	3 000,00
24.05.2023	Město Choceň	sociální účely	10 000,00
31.05.2023	Město Česká Třebová	sociální účely	5 000,00
12.06.2023	Město Svitavy	sociální účely	3 000,00
Celkem			211 000,00

3.7.4 Veřejná sbírka rok 2023

Veřejná sbírka 2023 (účet 378 050 a 245 050)	
Počáteční zůstatek	67 224,08
Příjem	18 139,29
Čerpání – rekreační pobyt klientů	10 615,00
Konečný zůstatek	74 748,37

4. Vyhodnocení plnění povinného podílu dle zákona č. 435/2004 Sb., o zaměstnanosti, ve znění pozdějších předpisů

Vyhodnocení plnění povinného podílu dle zákona č. 435/2004 Sb., o zaměstnanosti, ve znění pozdějších předpisů pro rok 2023.

Průměrný přepočtený počet pracovníků	141,47
Z toho povinný podíl 4% zaměstnanců	5,65

Plnění povinnosti podle §81 odst. 2 písm. a) a b) zákona	
Zaměstnání u zaměstnavatele	4,70
Odběr výrobků a služeb	2,37
Celkem	7,07

Na účet Úřadu práce ČR nebyl uhrazen za rok 2023 odvod do státního rozpočtu za nesplnění povinného podílu.

5. Realizované projekty (ČR, EU), podané žádosti projektů, partnerství v projektech

Žádosti o granty v roce 2023					
název projektu	titul	podáno	požadavek Kč	realizace Kč	poznámka
Podpora dostupnosti sociálních služeb v Pardubickém kraji - STD	Pardubický kraj	10.11.2022	1 839 000,-	1 839 000,-	Realizace projektu 2023 – 2025.
Podpora dostupnosti sociálních služeb v Pardubickém kraji - PSB	Pardubický kraj	10.11.2022	1 699 200,-	1 699 200,-	Realizace projektu 2023 – 2025.
Tradiční akce konané v Domově pod hradem Žampach – ZS, LHF, ŽP, VJ 2023	Město Žamberk	2/2023	15 000,-	8 000,-	
Invalidi vozík s přídatným pohonem	Nadace ČEZ	4/2023	50 000,-	50 000,-	
Antidekubitní matrace pro klienty Domova	ČSOB pomáhá regionům	9/2023	50 000,-	15 050,-	Realizace projektu bude v roce 2024.
Výtvarný materiál a didaktické pomůcky pro dětskou domácnost	KONZUM – Společně za úsměv	9/2023	10 000,-	7 451,-	Realizace projektu bude v roce 2024.
Celkem čerpáno v roce 2023				3 618 701,-	

6. Poskytování informací podle zákona č. 106/1999 Sb., o svobodném přístupu k informacím, ve znění pozdějších předpisů

Poskytování informací dle zákona č. 106/1999 Sb., o svobodném přístupu k informacím, ve znění pozdějších předpisů:

- Počet podaných žádostí o informace a počet vydaných rozhodnutí o odmítnutí žádostí: **0/0**
- Počet podaných odvolání proti rozhodnutí: **0**
- Opis podstatných částí každého rozsudku ve věci přezkoumání zákonnosti rozhodnutí povinného subjektu o odmítnutí žádosti o poskytnutí informace a přehled všech výdajů, které povinný subjekt vynaložil v souvislosti se soudními řízeními o právech a povinnostech podle tohoto zákona, a to včetně nákladů na své vlastní zaměstnance a nákladů na právní zastoupení: **nejsou**
- Výčet poskytnutých výhradních licencí, včetně odůvodnění nezbytnosti poskytnutí výhradní licence: **nejsou**
- Počet stížností podaných na postup při vyřizování žádosti o informace, důvody jejich podání a stručný popis způsobu jejich vyřízení: **0**
- Další informace vztahující se k uplatňování tohoto zákona: **nejsou**

V číselném vyjádření nejsou zahrnuty informace, které svým charakterem nenaplňují definici podle zákona 106/1999 Sb., mezi které patří:

- dotazy novinářů, které jsou řešeny v návaznosti na aktuální tematiku;
- informace telefonicky vyřizované jednotlivými pracovníky organizace;
- poskytování informačních materiálů o organizaci.

V Žampachu dne: 28.3.2024

Schválil: PaedDr. Luděk Grätz
ředitel Domova pod hradem Žampach

Přílohy zprávy o činnosti a plnění úkolů:

1. originály finančních výkazů účetní závěrky
2. originál návrhu na rozdělení zlepšeného výsledku hospodaření